

T.C  
AKDENİZ KAYMAKAMLIĞI  
MEHMET DAĞLI İMAM HATİP OKULU MÜDÜRLÜĞÜ



## 2024-2028 STRATEJİK PLANI



## İSTIKLALMARŞI

Korkma, sönmez bu şafaklarda yüzen al sancak;  
Sönmeden yurdumun üstünde tüten en son ocak.  
O benim milletimin yıldızıdır, parlayacak;  
O benimdir, o benim milletimindir ancak.

Çatma, kurban olayım, çehreni ey nazlı hilal!  
Kahraman ırkıma bir gül! Ne bu şiddet, bu celal?  
Sana olmaz dökülen kanlarımız sonra helal...  
Hakkıdır Hakk'a tapan milletimin istiklal!

Ben ezelden beridir hür yaşadım, hür yaşarım.  
Hangi çılgın bana zincir vuracakmış? Şaşarım!  
Kükremiş sel gibiyim, bendimi çiğner, aşarım.  
Yırtarım dağları, enginlere sığmam taşarım.

Garbın afakını sarmışsa çelik zırhlı duvar,  
Benim iman dolu göğsüm gibi serhaddim var.  
Ulusun, korkma! Nasıl böyle bir imanı boğar,  
"Medeniyet!" dediğin tek dişi kalmış canavar?

Arkadaş! Yurduma alacakları uğratma sakın.  
Siper et gövdeni, dursun bu hayasızca akın.  
Doğacaktır sana va' dettiği günler Hakk'ın...  
Kim bilir, belki yarın, belki yarından da yakın.

Bastığın yerleri "toprak!" diyerek geçme, tanı:  
Düşün altındaki binlerce kefensiz yatanı.  
Sen şehit oğlusun, incitme, yazıktır atanı:  
Verme, dünyaları alsan da, bu cennet vatanı.

Kim bu cennet vatanın uğruna olmaz ki feda?  
Şüheda fışkıracak toprağı sıksan, şüheda!  
Canı, cananı bütün varımı alsın da Huda,  
Etmesin tek vatanımdan beni dünyada cüda.

Ruhumun senden, İlahi, şudur ancak emeli:  
Değmesin mabedimin göğsüne namahrem eli.  
Bu ezanlar ezanlar-ki şahadetleri dinin temeli  
Ebedi yurdumun üstünde benim inlemeli.

O zaman vecd ile bin secde eder-varsa-taşım,  
Her cehennemden, İlahi, boşanıp kanlı yaşım,  
Fışkırır ruh-ı mücerred gibi yerden na'şim;  
O zaman yükselerek arşa değer belki başım.

Dalgalar sen de şafaklar gibi ey şanlı hilal!  
Olsaun artık dökülen kanlarımın hepsi helal!  
Ebediyen sana yok, ırkıma yok izmihlal:  
Hakkıdır, hür yaşamış bayrağımın hürriyet;  
Hakkıdır, Hakk'a tapan, milletimin istiklal!

Mehmet AKİF ERSOY



*Öğretmenler;  
Yeni Nesil Sizin  
Eseriniz Olacaktır.*

*K. Atatürk*

## GENÇLİĞE HİTABE

Ey Türk gençliği! Birinci vazifen, Türk İstiklalini, Türk cumhuriyetini, İlelebet, muhafaza ve müdafaa etmektir.

Mevcudiyetinin ve istikbalinin yegane temeli budur. Bu temel, senin, en kıymetli hazinendir. İstikbalde dahi, seni, bu hazineden, mahrum etmek isteyecek, dahilli ve harici, bedhahların olacaktır. Bir gün, istiklal ve cumhuriyeti müdafaa mecburiyetine düşersen, vazifeye atılmak için, içinde bulunacağın vaziyetin imkan ve şeraitini düşünmeyeceksin! Bu imkan ve şerait, çok namüsaıt bir mahiyette tezahür edebilir. İstiklal ve cumhuriyetine kastedecek düşmanlar, bütün dünyada emsali görülmemiş bir galibiyetin mümessili olabilirler. Cebren ve hile ile aziz vatanın, bütün kaleleri zapt edilmiş, bütün tersanelerine girilmiş, bütün orduları dağıtılmış ve memleketin her köşesi bilfiil işgal edilmiş olabilir. Bütün bu şeraitten daha elim ve daha vahim olmak üzere, memleketin dahilinde, iktidara sahip olanlar gaflet ve dalalet ve hatta hiyanet içinde bulunabilirler. Hatta bu iktidar sahipleri şahsi menfaatlerini, müstevlerin siyasi emelleriyle tevhit edebilirler. Millet, fakr u zaruret içinde harap ve bîtap düşmüş olabilir.

Ey Türk istikbalinin evladı! İşte, bu ahval ve şerait içinde dahi, vazifen; Türk istiklal ve cumhuriyetini kurtarmaktır! Muhtaç olduğun kudret, damarlarındaki asil kanda, mevcuttur!

*K. Atatürk*

İli: <b>MERSİN</b>		İlçesi: <b>AKDENİZ</b>	
Adres:	<b>Çilek Mahallesi 6317 Sokak No:71 Akdeniz / MERSİN</b>	Coğrafi Konum (link):	<b><a href="https://mehmetdagliho.meb.k12.tr/tema/harita.php">https://mehmetdagliho.meb.k12.tr/tema/harita.php</a></b>
Telefon Numarası:	<b>03242213373</b>	Faks Numarası:	Yok
e- Posta Adresi:	<b>760603 @meb.k12.tr</b>		
Web sayfası adresi:	<b><a href="http://mehmetdagliho.meb.k12.tr">http://mehmetdagliho.meb.k12.tr</a></b>		

## Sunuş

Okulumuzun 2024 - 2028 yıllarını kapsayan bir stratejik planının olması her şeyden önce tek başına sevindirici ve gurur verici bir durumdur. Bu bağlamda her kurumun kendi planını yapabiliyor olması da ülkemizin hizmet verimliliğine verdiği önemin bir merhale daha öteye gittiğinin apaçık bir göstergesidir.

Kurumumuzun yoğun göçe tabii olan bir muhitte olması, yapmış olduğumuz stratejik planda zayıf yanlarımızı veya tehdit unsurlarımızı da tespit ederken göz önünde bulundurmak zorunda olduğumuz önemli bir olgudur. Bu noktadan hareketle mevcut durum analizinin objektif olarak ortaya koyulması da aynı zamanda stratejinin hayata geçirilmesinin önemli bir ayağıdır. Belirlenen hedeflerin ulaşılabilir olmasının önemi büyük olmakla beraber, bu uğurda verilecek mücadelenin de önemi yadsınamaz.

Nihai olarak Mehmet Dağlı İmam Hatip Ortaokulu adına yapılmış olan ve 2024-2028 yıllarını kapsayacak stratejik planımızda belirlenen hedeflere ulaşma dileğiyle.

İmran YİĞİT

Okul Müdürü

## **GİRİŞ**

Stratejik Planlama, müşteri tarafından tanımlanan kaliteye öncelik verilerek verimliliği artırmayı, çalışanların bilgilendirilmesini, yetkilendirilmesini ve takım çalışmalarıyla tüm süreçlerin sürekli iyileştirilmesini hedefleyen bir yönetim sistemidir.

Dünyada yaşanan değişim ve gelişmeler doğrultusunda 1980'li yıllardan itibaren Türkiye'de de "yeniden yapılanma" ihtiyacından sıklıkla söz edilmektedir. Özel sektör ve bazı kamu kuruluşları, yeniden yapılanarak değişen ihtiyaç ve beklentilere daha etkili bir şekilde karşılık vermeye çalışmaktadırlar. Mevcut koşullar, Türkiye'de eğitim sisteminin de yeni ihtiyaçları karşılayacak şekilde kendisini yenilemesini zorunlu kıldığını ifade etmektedir.

Eğitim sisteminin kendisinden beklenen rolü oynayamadığı, ülkenin ihtiyacı olan insan gücünü yetiştiremediği noktasında birleşen tartışmalar sonucu eğitimde yeniden yapılanma; sistemin tıkanıklığını giderecek bir çözüm olarak görülmüştür. Bu bağlamda Milli Eğitim Bakanlığı; merkez, taşra ve yurt dışı teşkilatı ile bağlı okul ve kurumlarda yürütülen faaliyetlerin "stratejik planlama" anlayışıyla gerçekleştirilmesi kararını almıştır.

Eğitimde stratejik planlama sonucunda veli ve öğrenci beklentilerine cevap vermeyi asıl amaç edinen, çalışanlarına değer veren, ekip çalışması ile tüm işlemlerde sürekli iyileştirmeyi hedefleyen, kendi kendini geliştiren, yenileyen, değerlendiren ve sorgulayan bir okul ortaya konulmak istenmektedir.

**Mehmet Dağlı İmam Hatip Ortaokulu**

**Stratejik Plan Hazırlama Ekibi**

# İÇİNDEKİLER

## 1. GİRİŞ VE STRATEJİK PLANIN HAZIRLIK SÜRECİ

- 1.1. Strateji Geliştirme Kurulu ve Stratejik Plan Ekibi
- 1.2. Planlama Süreci

## 2. DURUM ANALİZİ

- 2.1. Kurumsal Tarihçe
- 2.2. Uygulanmakta Olan Planın Değerlendirilmesi
- 2.3. Mevzuat Analizi
- 2.4. Üst Politika Belgelerinin Analizi
- 2.5. Faaliyet Alanları ile Ürün ve Hizmetlerin Belirlenmesi
- 2.6. Paydaş Analizi
- 2.7. Kuruluş İçi Analiz

- 2.7.1. Teşkilat Yapısı
- 2.7.2. İnsan Kaynakları
- 2.7.3. Teknolojik Düzey
- 2.7.4. Mali Kaynaklar
- 2.7.5. İstatistik Veriler

- 2.8. Güçlü ve Zayıf Yönler ile Fırsatlar ve Tehditler (GZFT) Analizi

- 2.9. Tespit ve İhtiyaçların Belirlenmesi

## 3. GELECEĞE BAKIŞ

- 3.1. Misyon, Vizyon ve Temel Değerler
- 3.2. Mison
- 3.3. Vizyon
- 3.4. Temel Değerler

## 4. AMAÇ, HEDEF VE STRATEJİLERİN BELİRLENMESİ

- 4.1. Amaç, hedef, gösterge ve stratejiler
- 4.2. Maliyetlendirme

## 5. İZLEME VE DEĞERLENDİRME

## 6. Tablo/Şekil/Grafikler/Ekler

### Tablolar ve Şekiller

1. Tablo 1: Stratejik Planlama Kurulu üyeleri
2. Tablo 2: Stratejik Planlama Ekibi Üyeleri
3. Tablo 3: Mehmet Dağlı İmam Oratokulu Çalışanlarının Eğitim Düzeyi ve Cinsiyetine Göre Dağılım
4. Şekil 1: Mehmet Dağlı İmam ortaokulu Teşkilat Şeması

## Kısaltmalar

<b>MEB</b>	Milli Eğitim Bakanlığı
<b>MEM</b>	Milli Eğitim Müdürlüğü
<b>AR-GE</b>	Araştırma ve Geliştirme
<b>SP</b>	Stratejik planlama
<b>SA</b>	Stratejik amaç
<b>SH</b>	Stratejik hedef
<b>PH</b>	Performans hedefi
<b>PG</b>	Performans göstergeleri
<b>AB</b>	Avrupa Birliği
<b>GZFT</b>	Güçlü, zayıf, Fırsat, Tehdit
<b>YİBO</b>	Yatılı ilköğretim Bölge Okulu
<b>İLSİS</b>	İl ve İlçe MEM Yönetim Bilgi Sistemi
<b>BTS</b>	Bilgi Teknoloji Sınıfı
<b>HEM</b>	Halk Eğitim Merkezi
<b>TEŞ</b>	Temel Eğitim Şubesi
<b>OŞ</b>	Orta Öğretim Şubesi
<b>DÖŞ</b>	Din Öğretimi Şubesi
<b>MTEŞ</b>	Mesleki ve teknik Eğitim Şubesi
<b>ÖERHŞ</b>	Özel Eğitim ve Rehberlik Şubesi
<b>HBÖŞ</b>	Hayat Boyu Öğrenme Şubesi

## TANIMLAR

**Eylem Planı:** İdarenin stratejik planının uygulanmasına yönelik faaliyetleri, bu faaliyetlerden sorumlu ve ilgili birimler ile bu faaliyetlerin başlangıç ve bitiş tarihlerini içeren plandır.

**Faaliyet:** Belirli bir amaca ve hedefe yönelen, başlı başına bir bütünlük oluşturan, yönetilebilir ve maliyetlendirilebilir üretim veya hizmetlerdir.

**Hazırlık Programı:** Stratejik plan hazırlık sürecinin aşamalarını, bu aşamalarda gerçekleştirilecek faaliyetleri, bu aşama ve faaliyetlerin tamamlanacağı tarihleri gösteren

zaman çizelgesini, bu faaliyetlerden sorumlu birim ve kişiler ile stratejik planlama ekibi üyelerinin isimlerini içeren ve stratejik planlama ekibi tarafından oluşturulan programdır.

**Vizyon:** Vizyon idarenin geleceğini sembolize eden genel amacdır. Vizyon bildirim, stratejik planın kapsadığı zaman diliminin de ötesinde, uzun vadede idarenin gerçekleştirmek istediklerini ve ulaşmak istediği yeri yansıtacak bir şekilde belirlenir.

**Misyon:** Misyon bir idarenin var oluş sebebidir. İdarenin ne yaptığını, nasıl yaptığını ve kimin için yaptığını açıkça ifade eder. Stratejik plana temel teşkil eden misyon bildirim, idarenin sunduğu tüm hizmetler ile gerçekleştirdiği tüm faaliyetleri kapsayan bir şemsiye kavramdır.

**Temel Değerler:** Temel değerler, karar alıcıların idareyi yönetirken bağlı kalacakları inançları ve çalışma felsefesini yansıtır.

**Hedef Kartı:** Amaç ve hedef ifadeleri ile performans göstergelerini, gösterge değerlerini, göstergelerin hedefe etkisini, sorumlu ve işbirliği yapılacak birimleri, riskleri, stratejileri, maliyetleri, tespitler ve ihtiyaçları içeren karttır.

**Performans Göstergesi:** Stratejik planda hedeflerin ölçülebilirliğini miktar ve zaman boyutuyla ifade eden araçlardır.

**Stratejiler:** Stratejiler, idarenin hedeflerine nasıl ulaşılacağını gösteren kararlar bütünüdür. İyi belirlenmiş stratejiler olmaksızın hedefleri etkili bir biçimde uygulamaya geçirmek mümkün değildir.

**Stratejik Plan Değerlendirme Raporu:** İzleme tabloları ile değerlendirme sorularının cevaplarını içeren ve her yıl şubat ayının sonuna kadar hazırlanan rapordur.

**Stratejik Plan Genelgesi:** Stratejik plan hazırlık çalışmalarını başlatan, Strateji Geliştirme Kurulu üyelerinin isimlerini içeren ve bakanlıklar ile bakanlıklara bağlı, ilgili ve ilişkili kuruluşlarda Bakan, diğer kamu idareleri ve mahalli idarelerde üst yönetici tarafından yayımlanan genelgedir.



# 1. GİRİŞ VE STRATEJİK PLANIN HAZIRLIK SÜRECİ

## 1.1. Strateji Geliştirme Kurulu ve Stratejik Plan Ekibi

2024-2028 dönemi stratejik plan hazırlanması süreci Üst Kurul ve Stratejik Plan Ekibinin oluşturulması ile başlamıştır. Ekip tarafından oluşturulan çalışma takvimi kapsamında ilk aşamada durum analizi çalışmaları yapılmış ve durum analizi aşamasında paydaşlarımızın plan sürecine aktif katılımını sağlamak üzere paydaş anketi, toplantı ve görüşmeler yapılmıştır.

Durum analizinin ardından geleceğe yönelim bölümüne geçilerek okulumuzun amaç, hedef, gösterge ve eylemleri belirlenmiştir. Çalışmaları yürüten ekip ve kurul bilgileri alta verilmiştir.

**Okul Strateji Geliştirme Kurulu:** Okul müdürünün başkanlığında, bir okul müdür yardımcısı, bir öğretmen ve okul/aile birliği başkanı ile bir yönetim kurulu üyesi olmak üzere 5 kişiden oluşan üst kurul kurulur.

Tablo 1: Stratejik Geliştirme Kurulu üyeleri

MEHMET DAĞLI İMAM HATİP ORTAOKULU STRATEJİ GELİŞTİRME KURULU			
No	Adı Soyadı	Görevi	
1	İmran YİĞİT	Okul Müdürü	Komisyon Başkanı
2	İrfan ALTIN	Müdür Yardımcısı	Komisyon Üyesi
3	Ferhat AYDIN	Öğretmen	Komisyon Üyesi
4	Ali COŞKUN	Öğretmen	Komisyon Üyesi
5	Abdulkadir ÇIKAN	Okul Aile Birliği Başkanı	Komisyon Üyesi

## 1.2. Planlama Süreci:

2024-2028 dönemi Stratejik planlama sürecinin belirli bir zaman dilimi içerisinde tamamlanması ve kaynakların etkin kullanımı amacıyla, ekibimiz tarafından Milli Eğitim Müdürlüğü Ar-Ge biriminin koordinasyonu doğrultusunda çalışmalar başlatılmıştır.

Stratejik planlama hazırlık süreci katılımçılık ilkesi çerçevesinde kararlar üst kurulla yapılan toplantılarla alınmıştır. Toplantılara üst kurulun yanında öğretmen ve personellerin katılımıyla gerçekleştirilmiştir.

**Okul Stratejik Planlama Ekibi:** Okul müdürü tarafından görevlendirilen ve üst kurul üyesi olmayan müdür yardımcısı başkanlığında, okul/kurumun büyüklüğü ve şartları doğrultusunda öğretmenler ve gönüllü velilerden oluşur.

Tablo 2: Stratejik Planlama Ekibi Üyeleri

MEHMET DAĞLI İMAM HATİP ORTAOKULU STRATEJİ PLANLAMA EKİBİ			
No	Adı Soyadı	Görevi	
1	Mihra GÜLERTAŞ	Müdür Yardımcısı	Komisyon Başkanı
2	Mehmet ÖNDEŞ	Öğretmen	Komisyon Üyesi
3	Havva Nur DÖNMEZ	Öğretmen	Komisyon Üyesi
4	Abdulkadir ÇIKAN	Okul Aile Birliği Başkanı	Komisyon Üyesi
5	Ferman GÜLER	Gönüllü Veli	Komisyon Üyesi

## 2. DURUM ANALİZİ

Durum analizi bölümünde okulumuzun mevcut durumu ortaya konularak neredeyiz sorusuna yanıt bulunmaya çalışılmıştır.

Bu kapsamda okulumuzun kısa tanıtımı, okul künyesi ve temel istatistikleri, paydaş analizi ve görüşleri ile okulumuzun Güçlü Zayıf Fırsat ve Tehditlerinin (GZFT) ele alındığı analize yer verilmiştir.

## 2.1. Kurumsal Tarihçe

1968 yılında Akdeniz gübre fabrikasının yapımı nedeniyle Naciye Filizay'ın (Naciye Filizay İlköğretim Okulunu yaptıran bayan) yanında çalışan İlyas Kurt adlı vatandaş getirdiği çileği pazarlamak için yol kenarında küçük bir ev yaparak bu bölgeye yerleşimin temelini atmıştır. 1970 yılında Yapı Kredi depoları yapılmıştır. 1971 yılında fabrikanın faaliyete başlaması ile, fabrikanın karşısına evler yapılmaya başlanmıştır. Bu bölge özellikle şu anda Naciye Filizay'ın bulunduğu bölgedir. Daha sonraları bulunduğu yerin doğusuna doğru genişleyerek büyümüştür. Özellikle 1990 yılından sonra zorunlu göçler nedeniyle nüfus patlaması olmuştur. Şu anda bu mahalle Mersin - Adana demiryolunun kuzeyine doğru büyümektedir. 1970'ten 1995'e kadar Çilek Mahallesi olarak anılan mahalle, 1995 seçimlerine gelince, asıl mahallenin ilk adı olan Çilek mahallesi, Özgürlük mahallesi adını aldı. Burası Çilek Mahallesi olarak kaldı. Bu mahallede daha önce 23 Nisan Okulu yapılmıştır. Fakat göçler sonucu nüfus patlaması ile birlikte öğrenci patlaması doğal sonuç oldu. 1997-1998 eğitim-öğretim yılında 23 Nisan İlköğretim Okulunun öğrenci sayısı 2400 iken, bu sayı 1998-1999 eğitim-öğretim yılında 3000'in üstüne çıkmıştır.

1997 yılında zorunlu ilköğretimin 8 yıla çıkarılmasıyla birlikte, okul yapma kampanyasına, okulumuzu yapan iş adamı Mehmet Dağlı okul yapmaya karar vererek Milli Eğitim Müdürlüğüne başvurarak okul yerinin seçimi için hazırlıklar başlanır. Özgürlük mahallesi muhtarı kendi mahallesine okul yapımı için Mersin-Adana demiryolunun kuzeyinde yer gösterir. Çilek mahallesinin muhtarı, şu anda okulun üzerinde kurulu olduğu alanı gösterir. Milli Eğitim müdürü Metin MEMİŞ, tren yolunun kuzeyindeki yerin öğrencinin karşıdan karşıya geçişinin riskli olduğunu ileri sürerek burasının daha uygun olduğunu söyler. Bundan sonra okulun yapımına karar verilmiş, büyük bir çalışma sonucu okul inşaatı bitirilmiş oldu. 2 Aralık 1998 günü 23 Nisan İlköğretim Okulu'ndan 1. ve 2. sınıflar alınarak 15 öğretmenle birlikte okul resmen açılmış oldu. Şu anda mahallemizde, doğusu ve batısında olmak üzere iki okul bulunmaktadır. Okulumuz 24 derslikli olup, idare odaları, kütüphane, rehberlik odası, spor odası, öğretmenler odası, BT Sınıfı, Fen Laboratuvarı ve kalorifer dairesi mevcuttur. Okulumuz İlköğretim kurumuyken 4+4+4 eğitim sisteminden dolayı 2012-2013 Eğitim Öğretim yılında Ortaokul Kurumu haline getirilmiştir. Bu nedenle okulun ismi de Mehmet Dağlı Orta Okulu olarak değiştirilmiştir.

2015-2016 eğitim öğretim yılında ise imam hatip ortaokuluna dönüştürülmüş olup okulumuzun adı Mehmet Dağlı İmam Hatip Ortaokulu olarak değişmiştir.

## Okulumuza Genel Bir Bakış

Okulumuzda 25 derslik, 1 Kütüphane, 2 Bt sınıfı, 2 mescit, 1 Spor Odası, 1 Test Odası, 1 Rehberlik Odası ve 4 idare odası bulunmaktadır. Fatih projesi alt yapısı kurulmuş olup 50 Mbit internet bağlantı hızımız mevcuttur. Okulumuza Gençlik ve Spor İl Müdürlüğüne yeni bir halı saha yapılmıştır. Okulumuz öğretmen ve öğrencileri yerel ve ulusal düzeyde her türlü sosyal, kültürel ve sportif faaliyetlere katılmakta ve başarılar elde etmektedir. İdareci, öğretmen, öğrenci ve velileri ile bütünleşip ortak akıl yürüten bir yönetim anlayışıyla ve okulumuz için mesai gözetmeksizin canla başla çalışan dinamik eğitim kadromuzla eğitim-öğretime tüm hızımızla devam ediyoruz.

## Okul Künyesi

Okulumuzun temel girdilerine ilişkin bilgiler altta yer alan okul künyesine ilişkin tabloda yer almaktadır.

### Temel Bilgiler Tablosu- Okul Künyesi

İli: MERSİN		İlçesi: AKDENİZ			
Adres:	Çilek Mahallesi 6317 Sokak No:71 Akdeniz / MERSİN	Coğrafi Konum (link):	<a href="https://goo.gl/maps/xHwUrsyi71N2">https://goo.gl/maps/xHwUrsyi71N2</a>		
Telefon Numarası:	03242213373	Faks Numarası:	Yok		
e- Posta Adresi:	<a href="mailto:760603@meb.k12.tr">760603@meb.k12.tr</a>	Web sayfası adresi:	<a href="http://mehmetdagliho.meb.k12.tr">http://mehmetdagliho.meb.k12.tr</a>		
Kurum Kodu:	760603	Öğretim Şekli:	İKİLİ EĞİTİM		
Okulun Hizmete Giriş Tarihi : 1999		Toplam Çalışan Sayısı	85		
Öğrenci Sayısı:	Kız	583	Öğretmen Sayısı	Kadın	47
	Erkek	598		Erkek	34
	Toplam	1181		Toplam	81
Derslik Başına Düşen Öğrenci Sayısı	: 53,6	Şube Başına Düşen Öğrenci Sayısı	: 28,11		
Öğretmen Başına Düşen Öğrenci Sayısı	: 17	Şube Başına 30'dan Fazla Öğrencisi Olan Şube Sayısı	: 6		
Öğrenci Başına Düşen Toplam Gider Miktarı	: 50 TL	Öğretmenlerin Kurumdaki Ortalama Görev Süresi	: 4 YIL		

## Okulumuz Bina ve Alanları

Okulumuzun binası ile açık ve kapalı alanlarına ilişkin temel bilgiler altta yer almaktadır.

### Okul Yerleşkesine İlişkin Bilgiler

Okul Bölümleri		Özel Alanlar	Var	Yok
Okul Kat Sayısı	3	Çok Amaçlı Salon		X
Derslik Sayısı	25	Çok Amaçlı Saha	X	
Derslik Alanları (m2)	1030	Kütüphane	X	
Kullanılan Derslik Sayısı	27	Fen Laboratuvarı		X
Şube Sayısı	40	Bilgisayar Laboratuvarı	X	
İdari Odaların Alanı (m2)	150	İş Atölyesi	X	
Öğretmenler Odası (m2)	40	Beceri Atölyesi		X
Okul Oturma Alanı (m2)	915	Pansiyon		X
Okul Bahçesi (Açık Alan)(m2)	2515			
Okul Kapalı Alan (m2)	0			
Sanatsal, bilimsel ve sportif amaçlı toplam alan (m <sup>2</sup> )	540			
Kantin (m2)	40			
Tuvalet Sayısı	20			

## 2.2. Uygulanmakta Olan Stratejik Planın Değerlendirilmesi

Uygulanmakta olan stratejik plandaki hedeflere belli düzeyde ulaşılmış olmasına rağmen okulumuzun bulunduğu çevrenin sosyoekonomik ve kültürel yapısının da etkisiyle ve bu süreçte meydana gelen covid 19 ve doğal afetler nedeniyle ortaya çıkan durumdan kaynaklı olarak da belli hedeflerin gerçekleştirilmesi istenilen boyutta olmamıştır.

### 2.3. Yasal Yükümlülükler ve Mevzuat Analizi

<i>Yasal Yükümlülük (Görevler)</i>	<i>Dayanak (Kanun, Yönetmelik, Genelge adı ve no'su)</i>
Her Türk çocuğuna iyi bir vatandaş olmak için gerekli temel bilgi, beceri, davranış ve alışkanlıkları kazandırmak; onu milli ahlak anlayışına uygun olarak yetiştirmek.	* 1739 sayılı kanunun 23. maddesi * 222 sayılı kanunun 1. maddesi, * İlköğretim Kurumları Yönetmeliğinin 5. maddesi
Her Türk çocuğunu ilgi, istidat ve kabiliyetleri yönünden yetiştirerek hayata ve üst öğrenime hazırlamak.	* 1739 sayılı kanunun 23. maddesi.
Öğrencilere, Atatürk ilke ve inkılâplarını benimsetme; Türkiye Cumhuriyeti Anayasası'na ve demokrasinin ilkelerine, insan hakları, çocuk hakları ve uluslararası sözleşmelere uygun olarak haklarını kullanma, başkalarının haklarına saygı duyma, görevini yapma ve sorumluluk yüklenebilen birey olma bilincini kazandırmak.	* İlköğretim Kurumları Yönetmeliğinin 5. maddesi

### 2.4. Üst Politika Belgeleri Analizi

Üst Politika Belgeleri	
12. Kalkınma Planı	Cumhurbaşkanlığı Programı
Orta Vadeli Program	Cumhurbaşkanlığı Yıllık Programı
Millî Eğitim Bakanlığı Stratejik Planı	Mersin İl Millî Eğitim Müdürlüğü Stratejik Planı
Akdeniz İlçe Millî Eğitim Müdürlüğü Stratejik Planı	

## 2.5.Faaliyet Alanları ile Ürün/Hizmetlerin Belirlenmesi

Faaliyet Alanı	Ürün/Hizmetler
Eğitim-Öğretim Hizmetleri	<ol style="list-style-type: none"><li>1. Eğitim-öğretim iş ve işlemleri</li><li>2. Ders Dışı Faaliyet İş ve İşlemleri</li><li>3. Özel Eğitim Hizmetleri</li><li>4. Kurum Teknolojik Altyapı Hizmetleri</li><li>5. Anma ve Kutlama Programlarının Yürütülmesi</li><li>6. Sosyal, Kültürel, Sportif Etkinlikler</li><li>7. Öğrenci İşleri (kayıt, nakil, ders programları vb.)</li><li>8. Zümre Toplantılarının Planlanması ve Yürütülmesi</li><li>9. Mezunlar</li></ol>
Stratejik Planlama, Araştırma-Geliştirme	<ol style="list-style-type: none"><li>1. Stratejik Planlama İşlemleri</li><li>2. İhtiyaç Analizleri</li><li>3. Eğitime İlişkin Verilerin Kayıtlanması</li><li>4. Araştırma-Geliştirme Çalışmaları</li><li>5. Projeler Koordinasyon</li></ol>
İnsan Kaynaklarının Gelişimi	<ol style="list-style-type: none"><li>1. Personel Özlük İşlemleri</li><li>2. Norm Kadro İşlemleri</li><li>3. Hizmet içi Eğitim Faaliyetleri</li></ol>
Fiziki ve Mali Destek	<ol style="list-style-type: none"><li>1. Okul Güvenliğinin Sağlanması</li><li>2. Ders Kitaplarının Dağıtımı</li><li>3. Taşınır Mal İşlemleri</li><li>4. Temizlik, Aydınlatma Hizmetleri</li><li>5. Evrak Kabul, Yönlendirme ve Dağıtım İşlemleri</li><li>6. Arşiv Hizmetleri</li><li>7. Sivil Savunma İşlemleri</li></ol>
Denetim ve Rehberlik	<ol style="list-style-type: none"><li>1. Okul/Kurumların Teftiş ve Denetimi</li><li>2. Öğretmenlere Rehberlik ve İşbaşında Yetiştirme Hizmetleri</li></ol>
Halkla İlişkiler	<ol style="list-style-type: none"><li>1. Basın, Halk ve Ziyaretçilerle İlişkiler</li><li>2. Okul-Aile İşbirliği</li></ol>
Rehberlik Faaliyetleri	<ol style="list-style-type: none"><li>1. Öğrencilere rehberlik hizmetinin sunulması</li><li>2. Velilere yönelik rehberlik çalışmalarının yapılması</li><li>3. Rehberlik faaliyetlerinin yürütülmesi</li></ol>

## 2.6. Paydaş Analizi

Stratejik planlama ve kalite yönetiminin temel unsurlarından birisi katılımcılıktır. Stratejik planın sahiplenilmesi ve uygulamanın etkinliğini artırmak amacıyla il müdürlüğümüzün etkileşim içinde olduğu paydaşların görüşleri dikkate alınmıştır.

Paydaşlar, idarenin ürün ve hizmetleriyle ilgisi olan, idareden doğrudan veya dolaylı, olumlu ya da olumsuz yönde etkilenen veya idareyi etkileyen kişi, grup veya kurumlardır. Bu grup ve kurumlarla süreci sistemli bir şekilde yönetebilmek için işbirliği yapılıyor. Paydaşlar kurumsal kültürün bir parçası haline getirilerek işleyişin olumlu ilerleyişi sağlanıyor.

### 1- Paydaşların Tespiti

Paydaş Adı	İç Paydaş	Dış Paydaş
Akdeniz Kaymakamlığı		√
İlçe Milli Eğitim Müdürlüğü İdare ve Personelleri		√
Öğretmenler	√	
Öğrenciler	√	
Veliler		√
Okul Müdürlükleri	√	
RAM		√
Akdeniz Belediyesi		√
Gençlik Hizmetleri ve Spor İlçe Müdürlüğü		√
İlçe Sağlık Müdürlüğü		√
Aile ve Sosyal Politikalar İlçe Müdürlüğü		√
Mahalle Muhtarlığı		√
Özel Eğitim ve Rehabilitasyon Merkezleri		√
Hayırseverler		√
Eğitim sendikaları		√
Medya		√
İlçe Emniyet Müdürlüğü		√
İlçe Müftülüğü		√

### 1- Paydaşların Önceliklendirilmesi

Paydaşların önceliklendirilmesinde paydaşların etki ve önem derecesi dikkate alınarak tespit edilmiştir. Paydaşların önceliklendirilmesi, etki ve önemlerinin tespit edilmesinde Paydaş Etki/Önem Matrisi tablosundan yararlanılmıştır.



Paydaş Adı	İç Paydaş	Dış Paydaş	Önem Derecesi	Etki Derecesi	Önceliği
Akdeniz Kaymakamlığı		√	5	5	5
İlçe Milli Eğitim Müdürlüğü İdare ve Personelleri		√	5	5	5
Öğretmenler	√		5	5	5
Öğrenciler	√		5	5	5
Veliler		√	5	5	5
Okul Müdürlükleri	√		5	5	5
RAM		√	3	5	5
Akdeniz Belediyesi		√	4	4	4
Gençlik Hizmetleri ve Spor İlçe Müdürlüğü		√	3	3	3
Akdeniz İlçe Sağlık Müdürlüğü		√	3	3	3
Aile ve Sosyal Politikalar İlçe Müdürlüğü		√	3	3	3
Mahalle Muhtarlığı		√	4	4	4
Özel Eğitim ve Rehabilitasyon Merkezleri		√	3	3	3
Hayırseverler		√	4	4	4
Eğitim sendikaları		√	3	3	3
Medya		√	2	2	2
İlçe Emniyet Müdürlüğü		√	4	4	4
İlçe Müftülüğü		√	4	4	4
Önem Derecesi: 1, 2, 3 gözet; 4,5 birlikte çalış					
Etki Derecesi: 1, 2, 3 İzle; 4, 5 bilgilendir					
Önceliği: 5= Tam; 4=Çok; 3=Orta; 2=Az; 1=Hiç					

## 2- Paydaş görüş ve önerilerinin alınması ve değerlendirilmesi

Mehmet Dağlı İmam Hatip Ortaokulu olarak öğrenci, öğretmen ve personellere “ Durum Tespit Çalışması ” anketlerini göndererek ilgili paydaşlarımızın Durum Tespit Çalışmasında yer almaları istenmiştir. Böylece Mehmet Dağlı İmam Hatip ortaokulunun durum tespitinde bütün bağlı birimlerin ortak katılımı doğrultusunda paydaşlarımızın görüş ve beklentileri yapılan anketlerle tespit edilmiştir. Paydaş anketi öğretmenlere, velilere ve öğrencilere uygulanmıştır. Ankete 600 kişi katılmıştır.

3.1. Paydaşların Müdürlük Faaliyetlerinden Memnuniyet Düzeyi:

3.2. Öncelik Verilmesi Gerekli Görülen Faaliyet Alanları:

1. Akademik Başarı
2. Okula Devam/ Devamsızlık
3. Okul Güvenliği
4. Sosyal, Kültürel ve Fiziksel Gelişim
5. Donanım

3.3. Memnun Olunan Faaliyet Alanları:

1. Akıllı tahtaların olması
2. Temizlik ve hijyen
3. Rehberlik hizmeti
4. İdareci ve öğretmenlere ulaşılabilirlik
5. Sportif faaliyetler

## 2.7.Okul/ Kurum İçi Analiz

### 2.7.1. Kurum içi analiz

Okul/Kurum İçi	Analiz İçerik Tablosu
Öğrenci sayıları	Sınıf kademeleri, meslek alan dalları, kaynaştırma öğrencileri, yabancı uyruklu öğrenciler gibi demografik özelliklere dair detaylı sınıflandırmaları kapsamalıdır. e-Okul kayıtları kullanılarak hazırlanabilir.
Akademik başarı verileri	e-Okul kayıtları kullanılarak erişim sağlanabilir.
Sosyal-kültürel-bilimsel ve sportif başarı verileri	Belirtilen alanlarda yarışma ödülleri ya da lisansları olan öğrencilere dair sayısal verileri kapsamalıdır.
Öğrenme stilleri envanteri	Okul rehberlik servisi tarafından uygulanmaktadır.
Devam-devamsızlık verileri	e-Okul kayıtları kullanılarak erişim sağlanabilir. Aynı zamanda okul rehberlik servisi tarafından devamsızlık nedenleri anketi uygulanarak detaylı bir analiz gerçekleştirilmesi önerilmektedir.
Okul disiplinini etkileyen faktörler anketi	Okul rehberlik servisi tarafından uygulanmaktadır.
İnsan kaynakları verileri	İdareci, öğretmen ve destek personeline dair sayısal veriler, lisans ya da yüksek lisans programlarından mezuniyet durumlarını da kapsamalıdır.
Öğretmenlerin hizmet içi eğitime katılma oranları	MEBBİS verileri kullanılarak erişim sağlanabilir.
Öğrenme ortamı verileri	Okulun fiziki yapısına (ana ve ek binalar vb.) ve öğrenme ortamlarına (sınıf sayısı, laboratuvar ve kütüphane vb.) dair verileri içermelidir.
Okul/kurum ortamını değerlendirme anketi	Okul rehberlik servisi tarafından uygulanmaktadır.

## 2.7.2. İnsan Kaynakları

Okullarda insan kaynaklarını, organizasyonel amaçlar doğrultusunda en verimli şekilde kullanmak; insan kaynağının iç ve dış gelişmelere uygun olarak etkin bir şekilde planlanmasını, geliştirilmesini ve değerlendirilmesini sağlamak kurumun verimliliği açısından büyük önem taşımaktadır.

Tablo 3:Mehmet Dağlı İmam Hatip . Ortaokulu Çalışanlarının Eğitim Düzeyi ve Cinsiyetine Göre Dağılım

	E	K	E	K	E	E	K
Okul Müdürü		1					
Müdür yardımcıları		1	2				
Branş Öğretmenleri	3	6	22	36			
Rehber Öğretmen	1		1	1			
İdari Personeller							
Yardımcı Personeller					1	1	2
Güvenlik Görevlisi							
<b>TOPLAM</b>	<b>4</b>	<b>8</b>	<b>25</b>	<b>37</b>	<b>1</b>	<b>1</b>	<b>2</b>

### İdari Personelin Hizmet Süresine İlişkin Bilgiler

Hizmet Süreleri	2024 Yılı İtibarıyla	
	Kişi Sayısı	%
7-10 Yıl	3	
10.....Üzeri	1	

Tablo . Öğretmenlerin Hizmet Süreleri (Yıl İtibarıyla)

Hizmet Süreleri	Branşı	Kadın	Erkek	Hizmet Yılı	Toplam
1-3 Yıl			1		1
4-6 Yıl		5	1		6
7-10 Yıl		8	8		16
11-15 Yıl		18	13		31
16-20		5	5		10
20 ve üzeri		3	3		6

## Yönetici ve Öğretmenlerin Katıldığı Hizmet İçi Eğitim Programları

Adı ve Soyadı	Branşı	Katıldığı Hizmet İçi Eğitim Sayısı
ABDURRAHMAN POLAT	FEN BİLİMLERİ	22
ALİ COŞKUN	DİN KÜLTÜRÜ	15
ARİFE SÜT	TÜRKÇE	26
AYAT AYUS	ARAPÇA	27
AYÇA YEŞİLDAĞ	MÜZİK	12
BAĞDAT DEVECİ	SOSYAL BİLG.	24
BAHAR GEZER	FEN BİLİMLERİ	26
BETÜL TURHAN	İNGİLİZCE	20
BİNNAZ ÇELİK KÖYLÜOĞLU	OKUL ÖNCESİ	22
BURAK KÖYLÜOĞLU	TEKNOLOJİ TAS.	21
BURCU TÜRKYILMAZ	FEN BİLİMLERİ	27
BÜŞRA ÖZDEN	MÜZİK	24
CAVİT TOMAK	İ. MATEMATİK	34
COŞKUN EŞİYOK	İ. MATEMATİK	13
CUMA TURGUT	DİN KÜLTÜRÜ	29
DERYA DÜNDAR	OKUL ÖNCESİ	18
DIYADIN GENÇER	TÜRKÇE	21
EBRU GÜNEYAN	TEKNOLOJİ TAS.	25
EBRU ÖZKEN BAĞRIAÇIK	OKUL ÖNCESİ	20
ELİF DEMİR	TÜRKÇE	29
ERDAL YUKUŞ	İNGİLİZCE	17
ERGÜN DOĞAN	GÖRSEL SANAT.	48
ERKAN KUTLU	REHBERLİK	66
ESRA ÖZTÜRK ÜNAL	İNGİLİZCE	33
FATMA KOLDAN	DİN KÜLTÜRÜ	39
FATMA EDA AYDIN	ARAPÇA	42
FUNDA KELBAT	TEKNOLOJİ TAS.	27

<b>GAMZE YÜCEL</b>	DİN KÜLTÜRÜ	<b>28</b>
<b>GİZEM SANDAL</b>	İ. MATEMATİK	<b>18</b>
<b>GÖKHAN KUNDAKCI</b>	FEN BİLİMLERİ	<b>25</b>
<b>GÖKHAN UÇAR</b>	İ. MATEMATİK	<b>24</b>
<b>HALİME ŞEYMA GÜLER</b>	İ. MATEMATİK	<b>24</b>
<b>HATİCE TUĞBA ATACAN</b>	İ. MATEMATİK	<b>28</b>
<b>HAVVA NUR DÖNMEZ</b>	TÜRKÇE	<b>23</b>
<b>HÜSEYİN BARS</b>	İ. MATEMATİK	<b>12</b>
<b>İLKAY SEVEN</b>	İNGİLİZCE	<b>102</b>
<b>İMRAN YİĞİT</b>	TÜRKÇE	<b>15</b>
<b>İRFAN ALTIN</b>	FEN BİLİMLERİ	<b>46</b>
<b>MEHMET ÖNDEŞ</b>	FEN BİLİMLERİ	<b>22</b>
<b>MEHTAP ÇETİN</b>	İ. MATEMATİK	<b>50</b>
<b>MELDA YILMAZ</b>	İNGİLİZCE	<b>27</b>
<b>MERAL SARIOĞLU</b>	TÜRKÇE	<b>13</b>
<b>METE GÖKSAL</b>	REHBERLİK	<b>31</b>
<b>MİHRA GÜLERTAŞ</b>	DİN KÜLTÜRÜ	<b>6</b>
<b>MURAT AKKURT</b>	İNGİLİZCE	<b>25</b>
<b>MURAT AKYOL</b>	BEDEN EĞİTİMİ	<b>19</b>
<b>MURAT TEMİZ</b>	FEN BİLİMLERİ	<b>15</b>
<b>MUSTAFA ÜNAL</b>	TÜRKÇE	<b>19</b>
<b>NURSEL ŞAHNİ</b>	OKUL ÖNCESİ	<b>16</b>
<b>NURULLAH AKSOY</b>	SOSYAL BİLG.	<b>28</b>
<b>ONUR ADEMOĞLU</b>	TÜRKÇE	<b>24</b>
<b>ORGUN ÇADIRCI</b>	GÖRSEL SANAT.	<b>18</b>
<b>OZAN GÜRCAN</b>	SOSYAL BİLG.	<b>32</b>
<b>ÖMER VEHBİ TURANALP</b>	DİN KÜLTÜRÜ	<b>75</b>
<b>ÖZLEM KIZILDAMAR</b>	TÜRKÇE	<b>13</b>
<b>PERİHAN SARI</b>	İ. MATEMATİK	<b>31</b>
<b>PINAR TÜRKAN</b>	BİLİŞİM TEKNO.	<b>27</b>
<b>RAHMETULLAH BAĞLAM</b>	SOSYAL BİLG.	<b>24</b>

<b>RAMAZAN AÇIL</b>	BEDEN EĞİTİMİ	<b>43</b>
<b>RAMAZAN AKCA</b>	DİN KÜLTÜRÜ	<b>24</b>
<b>RAZİYE PINAR GÖKÇE</b>	TÜRKÇE	<b>19</b>
<b>SAMİ NECMİ ÖZKAN</b>	İNGİLİZCE	<b>26</b>
<b>SEÇİL DAĞDEVİRENLER</b>	İ. MATEMATİK	<b>50</b>
<b>SEDA DOYGUN</b>	FEN BİLİMLERİ	<b>18</b>
<b>SELVİNAZ GÖKGÖZ URAL</b>	SOSYAL BİLG.	<b>23</b>
<b>SEVDA ŞEFTALİ</b>	REHBERLİK	<b>17</b>
<b>SEVGİ GÜRSOY</b>	TÜRKÇE	<b>22</b>
<b>SEZER ECEM AKSOY</b>	İNGİLİZCE	<b>18</b>
<b>SİNEM TOPAL</b>	FEN BİLİMLERİ	<b>46</b>
<b>SÜLEYMAN AKASYA</b>	ARAPÇA	<b>10</b>
<b>YASEMEN YÜKSEL</b>	İ. MATEMATİK	<b>25</b>
<b>YASEMİN TOROS</b>	TEKNOLOJİ TAS.	<b>29</b>
<b>YILMAZ DÖNMEZ</b>	BEDEN EĞİTİMİ	<b>21</b>
<b>YUSUF CANLI</b>	İNGİLİZCE	<b>47</b>

## Okul/kurum Rehberlik Hizmetleri

Mevcut Kapasite				Mevcut Kapasite Kullanımı ve Performans					
Psikolojik Danışman Norm Sayısı	Görev Yapan Psikolojik Danışman Sayısı	İhtiyaç Duyulan Psikolojik Danışman Sayısı	Görüşme Odası Sayısı	Danışmanlık Hizmeti Alan			Rehberlik Hizmetleri İle İlgili Düzenlenen Eğitim/Paylaşım Toplantısı vb. Faaliyet Sayısı		
				Öğrenci Sayısı	Öğretmen Sayısı	Veli Sayısı	Öğretmenlere Yönelik	Öğrencilere Yönelik	Velilere Yönelik
3	3	0	1	1000	50	500	8	12	4

### 2.7.3. Teknolojik Düzey

Okul hizmetlerinin, yararlanıcılara daha hızlı ve etkili şekilde sunulması için güncel teknolojik araçlar etkin bir biçimde kullanılmaktadır. Bu kapsamda modüler bir yapıda kurgulanmış olan Millî Eğitim Bakanlığı Bilgi İşlem Sistemi (MEBBİS) ile kurumsal ve bireysel iş ve işlemlerin büyük bölümü yürütülmektedir. Aynı zamanda sistemde personel ve öğrencilerin bilgileri bulunmaktadır. e-Okul, Veli Bilgilendirme Sistemi gibi modüllere ulaşılarak çalışmalar yürütülmektedir. Müdürlüğümüz resmi yazışmaları elektronik ortamda Doküman Yönetim Sistemi (DYS) üzerinden yapılmaktadır.

#### Teknolojik Araç-Gereç Durumu

Araç-Gereçler	2021	2022	2023	İhtiyaç
Bilgisayar	27	27	27	
Akıllı Tahta	27	27	27	1
Aydınlanma	25	30	30	

Tablo Fiziki Mekân Durumu

Fiziki Mekân	Var	Yok	Adedi	İhtiyaç	Açıklama
Öğretmen Çalışma Odası	+		1		
Ekipman Odası	+		1	1	
Kütüphane	+		1		
Rehberlik Servisi	+		1	2	
Resim Odası				1	
Müzik Odası			0	1	
Çok Amaçlı Salon			0	1	
Spor Salonu			0	1	

#### 2.7.4. Mali Kaynaklar

Kurumun mali kaynakları, bütçe büyüklüğü, döner sermaye, okul-aile birliği gelirleri, kantin vb. gelirler ve harcama kalemleri ortaya konulur. Bütçe işlemlerinin kim tarafından yürütüldüğü belirtilir. Enflasyon oranı da dikkate alınarak plan dönemi boyunca gerçekleşecek kaynak artışı tahmini olarak belirlenir.

Tablo Kaynak Tablosu

Kaynaklar	2024	2025	2026	2027	2028
Genel Bütçe	0	0	0	0	0
Okul Aile Birliği	45.483	56.000	61.000	76.000	95.000
Kira Gelirleri	0	0	0	0	0
Döner Sermaye	0	0	0	0	0
Dış Kaynak/Projeler	0	0	0	0	0
Diğer	0	0	0	0	0
<b>TOPLAM</b>	<b>45.483</b>	<b>56.000</b>	<b>61.000</b>	<b>76.000</b>	<b>95.000</b>



Tablo Gelir-Gider Tablosu

YILLAR	2022		2023		2024	
	GELİR	GİDER	GELİR	GİDER	GELİR	GİDER
Temizlik	14256	14256	18460	18460	28950	<b>28950</b>
Küçük Onarım	0	0	0	0	0	<b>0</b>
Bilgisayar Harcamaları	0	0	0	0	0	<b>0</b>
Büro Makinaları Harcamaları	0	0	0	0	0	<b>0</b>
Telefon	523	523	725	725	1089	<b>1089</b>
Sosyal Faaliyetler	0	0	0	0	0	<b>0</b>
Kırtasiye		12416		19637		<b>25873</b>
<b>GENEL</b>	12416		19637		25873	
		<b>27195</b>		<b>38.822</b>		<b>55.912</b>
	27.195		38.822		55.912	

### 2.7.5.İstatistiki Veriler

Pandemi sürecinden beri Zümre başkanlarımızın özverili çalışmaları ile soru havuzu oluşturularak sürecin olumsuz etkisini en aza indirmeye çalıştık. Sonrasında okula ve öğrenciye katkıları düşünülerek bu okul kültürü haline getirildi. Yaz aylarında bursluluk gönüllü öğretmenlerimiz ile LGS ve Bursluluk sınavı hazırlık çalışmaları yapılarak öğrencilerimizin hazırbulunuşluk düzeyleri artırılmaya çalışıldı. MEB'in bu sene başlatmış olduğu ortak sınavlar okulumuzda zümre başkanlarımızın desteği ile uzun zamandır yapılmaktadır. Deneme Sınavları istatistiki bilgileri sınıf whatshap gruplarında paylaşarak velilerimiz güncel olarak bilgilendiriliyor. Bu çalışmalar neticesinde son 4 yılın istatistiki bilgileri şu şekildedir: 2019-2020 eğitim öğretim yılında LGS'de 45 öğrencimiz sınavla öğrenci alan liselere yerleşmiştir.

2020-2021 eğitim öğretim yılında 26 öğrencimiz sınavla öğrenci alan liselere yerleşmiştir. 2021-2022 eğitim öğretim yılında 43 öğrencimiz sınavla öğrenci alan liselere yerleşmiştir.2022-2023 eğitim öğretim yılında 11 öğrencimiz sınavla öğrenci alan liselere yerleşmiştir.

Okulumuz 2018/2019 eğitim öğretim yılında D in Öğretimi KTS Sisteminde Mersin 3. Sü olmuştur. 2020 yılında Her Çocuk Bir Şiir yarışmasında ilçede birinci olmuştur. Okulumuzda son dört senedir picles, dyk,halk eğitim merkezi kursları açılmaktadır. Okulumuz 2020 yılında Fatih Projesi kapsamında eba kullanım oranı olarak ilçedeki okullar arasında birinci olmuştur. Okulumuz 2020/2021 yılında Okulum Temiz belgesi almıştır. 2021 yılında Sıfır

Atık Belgesi almıştır. Okulumuz 2020 yılında eTwinning faaliyeti kapsamında yapılan başarılı çalışmalardan dolayı Avrupa Kalite Etiketini ile ödüllendirilmiştir. Okulumuz 2021/2022 yılında eTwinning okulu olmuştur. Yine mevcut eğitim öğretim yılı olan 2023/2024' de okulumuz eTwinning Okul Etiketini almıştır. 2023/2024 yılında Erasmus Öğrenci Hareketliliği kapsamında 4 öğrencimiz 1 öğretmeniniz ile birlikte Romanya'ya gitmişti. 2022 yılında Her Çocuk Bir Şiir yarışmasında bir öğrencimiz ilçe 3. Olmuştur. 2023/2024 eğitim öğretim yılında Akıl ve Zeka Oyunları Turnuvasında okulumuz ilçe bazında 8. Sınıflar kategorisinde 1. 7. Sınıflarda 2. Olmuştur. Her Çocuk Bir Şiir Yarışmasında 5.sınıf ve 6.sınıflarda 2. Olmuştur. 2023/2024 Eğitim Öğretim Yılında 23 Nisan konulu Kompozisyon yarışmasında okulumuz il birincisi şiir yarışmasında ise il ikincisi olmuştur. Okulumuz 2022/2023 eğitim öğretim yılında 3 öğrenci Bursluluk sınavını kazanmıştır. Yine Okulumuz 2023/2024 eğitim öğretim yılında başarı oranını %100 artırarak Bursluluk Sınavında 6 öğrencimiz kazanmıştır. Öğrenci sayısı 1182,öğretmen sayısı 80 dir.

Okulumuzun il başarı sırası olarak çevresel imkanlar ve coğrafi konum özellikleri ile değerlendirildiğinde bölgenin en iyi seviyedeki okulları arasındadır. Sınıfını doğrudan geçen öğrenci sayısı öğrenci sayısı 2023 de 950 ve mevcuda oranı yüzde 90, 2022 de sınıfını doğrudan geçen öğrenci sayısı 900 mevcuda oranı yüzde 85, 2021 de sınıfını doğrudan geçen öğrenci sayısı 875 ve mevcuda oranı yüzde 80 dir. Son üç senede sınıf tekrarı yapan öğrenci yoktur ve mevcuda oranı yüzde 0 dır.

Okulumuzda yapılan kutlama programları (29 Ekim Cumhuriyet Bayramı, Mevlid Kandili Programı,10 Kasım Atatürk'ü Anma Günü, 24 Kasım Öğretmenler Günü, 12 Mart İstiklal Marşının Kabulü,18 Mart Çanakkale Şehitleri Anma Günü, 23 Nisan Ulusal Egemenlik ve Çocuk Bayramı,19 Mayıs Atatürk'ü Anma ve Gençlik Spor Bayramı, ) son üç yıldır kutlanmıştır. Etkinlik olarak yerli malı haftası, drama, bilgi yarışması, yapıldı. Etkinliklere ve kutlamalara okulumuzdaki tüm öğrenci ve öğretmenler katılmıştır. Velilerin katılım sayısı 50 ve veli sayısına oranı yüzde 35 tir.

Kültürel faaliyetler olarak son üç yıl içerisinde yapılan aktiviteler sınavla alan liseleri öğrencileri götürdü, pikniğe gidildi,

Okulumuzda öğrencilere memnuniyet anketi,sınıflarda rehberlik için gerekli anketleri rehber öğretmenimiz yapmıştır.

Okulun bilimsel yayını yoktur(kitap,makalesi vs.)

Okulumuzda spor olarak futbol, basketbol ve çocuk oyunları yapılmaktadır.

Lisanslı öğrenci sayısı 20'dir. Mezun olduktan sonra spora devam eden öğrenci sayısı 300'dür.

## *Başarılarımız*

- *Her çocuk bir şiir yarışması ilçe birinciliği (2017)*
- *Her çocuk bir şiir yarışması ilçe birinciliği (2018)*
- *Bocce il ikinciliği (2017)*
- *Mai tai il birinciliği (2017)*
- *Atletizm il birinciliği (2016)*
- *Eba kullanım öğrenci istatistikleri birinciliği (2016)*
- *Eba kullanım öğrenci istatistikleri birinciliği (2017)*
- *Eba kullanım öğrenci istatistikleri birinciliği (2018)*
- *Dyned kullanımında %100 öğrenci başarısı (2017)*
- *Dyned kullanımında %100 öğrenci başarısı (2018)*
- *Cumhuriyet koşusu il ikinciliği (2007)*
- *Lgs sınavı okul bazından ilçe ikinciliği (2018)*
- *Bursluluk sınavı okul bazından ilçe üçüncülüğü (2018)*
- *Kız futbolu il birinciliği (2017)*
- *Akıl Ve Zeka Oyunları ilçe birinciliği (2024)*
- *Her çocuk bir şiir yarışması ilçe ikinciliği (2024)*
- *23 Nisan Konulu Kompozisyon yarışması il birinciliği (2024)*
- *23 Nisan Konulu Kompozisyon yarışması il ikinciliği (2024)*
- *İOKBS de sınavı kazanan 6 öğrenci*
- *E-twinning 2022-2023 Kalite Etiket*
- *2022-2023 Erasmus Öğrenci Hareketliliği*

## 2.7.6. Kurum Kültürü Analizi

Kültür, toplumsal gelişme süreci içinde oluşturulan bütün maddî ve manevî değerler ile bunları yapmada sonraki nesillere iletmede kullanılan insanın doğal ve toplumsal çevresine egemenliğinin ölçüsünü gösteren araçların bütünüdür.

Kurum kültürü, kurumun kendine özgü inanç ve değerlerinin, kişiliğinin olmasıdır. Bir topluluğun sahip olduğu ve paylaştığı yaşam biçimidir. Kurumda paylaşılan temel değerlerin ve inançların bütünüdür, Kurumun Ruhudur. Tüm çalışanlar tarafından paylaşılan alışkanlıklar, tutum ve davranış kalıplarından oluşur. Bir kurum içinde oluşmuş, paylaşılan ortak inançlar, değerler ve alışlagelmiş davranış kalıplarıdır.

*Paydaş anketi analizlere göre kurumun Güçlü olduğu alanlar:*

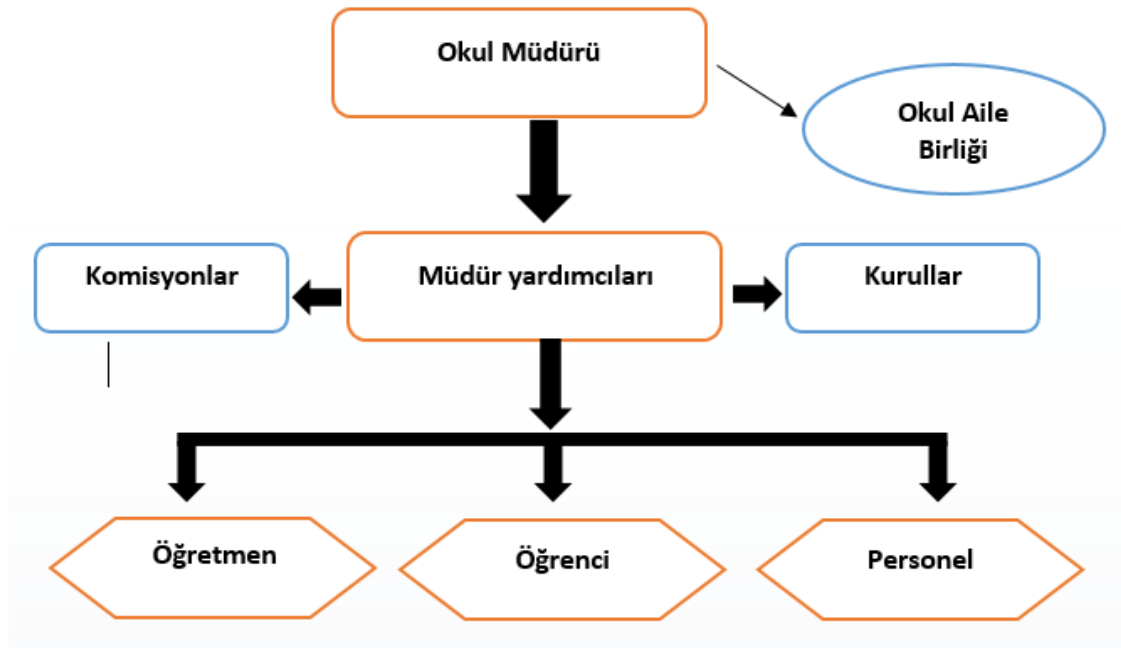
1. Etkin ekip çalışmalarının yapılması
2. Okul Aile Birliğinin Eğitim-Öğretim konularına ilgili olmaları
3. Mahallelinin birbirini tanması ve bir çoğunun akraba olmaları.
4. Okulun merkeze yakın olması

*Paydaş analizi sonuçlarına göre geliştirilmeye açık alanlar:*

1. Öğrencilerin okul kültürüne uyum sağlayamaması
2. İç göç nedeniyle yaşadığı şehre uyum problemlili öğrenciler
3. Bazı faaliyetlerin yapılmasında tereddütler oluşturması
4. Öğrencilerin evlerinde teknolojik imkanlarının yetersiz olması.
5. Öğrencilerin yaşam standartlarının düşük olması. Kalabalık aile ortamında yaşayan öğrenciler.

## 2.7.7. Teşkilat Yapısı

Şekil 1: Mehmet Dağlı İmam Ortaokulu Teşkilat Şeması



## 2.8. GZFT Analizi

GZFT (SWOT) Analizi, bir planın geliştirilmesi veya bir sorunun çözümü amacıyla, bir kurumun veya durumun güçlü yanlarını belirleyerek bunları en uygun fırsatlarla eşleştiren, zayıf ve tehdit edici yönleri azaltmayı hedefleyen sistematik bir planlama (stratejik planlama) aracıdır.

Kurumsal strateji ve konumlanma açısından başvurulan bir yöntem olan SWOT analizi, ilk başta ifade edildiği gibi, firma, kurum, örgüt vs. gibi bir organizasyonun iç-dış durumunun etrafıca incelenip değerlendirildiği bir analiz uygulamasıdır.

GZFT analizine stratejik planlama ekibi üyeleriyle “Beyin Fırtınası” tekniği kullanılarak tespit edilmeye çalışılmıştır. Bunun yanında iç ve dış paydaşlara yönelik yapılan anket sonuçlarından da yararlanarak sonuçlar GZFT analizine dâhil edilmiştir.

### 2.8.1.İçsel Faktörler

GÜÇLÜ YÖNLER	
1	Sınıf mevcutlarının standartlara uygun olması ve öğrencilerin okula yakın oturmaları
2	Genç ve dinamik olmaları ve eğitim kadromuzun tam olması.
3	Sosyo-Kültürel Faaliyetlere önem verilmesi
4	Binanın fiziki yapısının kullanışlı ve temiz olması.
5	Binanın fiziki yapısının kullanışlı ve temiz olması.
6	Bilgi-Teknoloji sınıfının bulunması
7	Teknolojik alt yapının güçlü olması
8	Okul İdaresi ve çalışanlar arasındaki iletişimin güçlü olması
9	Okulun temiz olması

ZAYIF YÖNLER	
1	Göç alan bir bölgede yaşayan ve iç ve dış göçle gelmiş ailelerin öğrencilerinden oluşması
2	Kitap okuma alışkanlıklarının zayıf olması
3	Hizmetli personelin sayıca yetersizliği
4	Velinin sosyo kültürel ve ekonomik yönden zayıf olması
5	Bina ısı yalıtımının yetersiz olması ve ısıtma sorunu
6	Veli öğretmen iletişiminin zayıf olması.
7	Öğrencilerin günlük ders saatlerinin çok olması
8	Okul aile birliği bütçesinin yetersiz olması ve okulda onarım gerektiren işlerin maliyetinin yüksek olması.

## 2.8.2. Dışsal Faktörler

FIRSATLAR	
1	Etkin ekip çalışmalarının yapılması
2	Okul Aile Birliğinin Eğitim-Öğretim konularına ilgili olmaları
3	Mahallelinin birbirini tanması ve bir çoğunun akraba olmaları
4	Öğrencilerin teknoloji kullanmaya yatkın olması
5	Mevzuat ve yasal değişikliklerin devamlı takip edilmesi
6	Okulun merkeze yakın olması

TEHDİTLER	
1	Öğrencilerin okul kültürüne uyum sağlayamaması
2	Bulduğumuz bölge velilerinin şehir dışında çalışması sebebiyle öğrencilerde akademik çalışmada isteksiz olması.
3	İç göç nedeniyle yaşadığı şehre uyum problemlili öğrenciler
4	Öğrencilerin evlerinde teknolojik imkanlarının yetersiz olması.
5	Bazı faaliyetlerin yapılmasında tereddütler oluşturması
6	Öğrencilerin yaşam standartlarının düşük olması. Kalabalık aile ortamında yaşayan öğrenciler.

## 2.9. Tespitler ve İhtiyaçlar

Tespitler ve ihtiyaçlar analizi ile GZFT analizi sonucunda ortaya çıkan sonuçlara göre planın geleceğe yönelim bölümü ile ilişkilendirilmiş ve buradan hareketle hedef, gösterge ve eylemlerin belirlenmesi sağlanmıştır.

Gelişim ve sorun alanları ayrımında eğitim ve öğretim faaliyetlerine ilişkin üç temel tema olan Eğitime Erişim, Eğitimde Kalite ve kurumsal Kapasite kullanılmıştır. Eğitime erişim, öğrencinin eğitim faaliyetine erişmesi ve tamamlamasına ilişkin süreçleri; Eğitimde kalite, öğrencinin akademik başarısı, sosyal ve bilişsel gelişimi ve istihdamı da dâhil olmak üzere eğitim ve öğretim sürecinin hayata hazırlama evresini; Kurumsal kapasite ise kurumsal yapı, kurum kültürü, donanım, bina gibi eğitim ve öğretim sürecine destek mahiyetinde olan kapasiteyi belirtmektedir.

Eğitim ve Öğretime Erişim	Akademik Başarı	Kurumsal Kapasite
Okullaşma Oranı	Akademik Başarı	Kurumsal İletişim
Okula Devam/Devamsızlık	Sosyal, Kültürel ve Fiziksel Gelişim	Kurumsal Yönetim
Okula uyum, Oryantasyon	Sınıf Tekrarı	Bina ve Yerleşke
Özel Eğitime İhtiyaç Duyan Bireyler	Okul Terkleri	Donanım
Yabancı Öğrenciler	Öğretim Yöntemleri	Temizlik, Hijyen
Hayatboyu Öğrenme	Ders Araç ve Gereçleri	İş Güvenliği, Okul Güvenliği
	Rehberlik	Taşıma ve Servis

## 3. GELECEĞE BAKIŞ

### 3.1. Misyon, Vizyon ve Temel değerler

Okul Müdürlüğümüzün Misyon, vizyon, temel ilke ve değerlerinin oluşturulması kapsamında öğretmenlerimiz, öğrencilerimiz, velilerimiz, çalışanlarımız ve diğer paydaşlarımızdan alınan görüşler, sonucunda stratejik plan hazırlama ekibi tarafından oluşturulan Misyon, Vizyon, Temel Değerler; Okulumuz üst kurulana sunulmuş ve üst kurul tarafından onaylanmıştır.

### 3.2. MİSYON

Ulu Önder Atatürk'ün ilkeleri ışığında, sevgi ve saygıya, sorumluluk bilincinin gelişmesine, doğru adil ve demokratik davranmaya, hata ve başarıları paylaşmaya, bireysel ve grup disiplinine, araştırma ve analitik düşüncesinin geliştirilmesine, eleştiriye, açıklığa, pozitif düşünceye, yaşam boyu öğrenmeye, yüksek motivasyona ve ödüllendirmeye, her tür şiddete karşı, barışçıl, insancıl, gerçekçi, girişimci, üretken, yaratıcı, bilimsel düşünen, irdeleyen ve sorgulayan çağdaş bir dünya insanı yetiştirmeye, çevre bilincinin geliştirilmesine, sanat ve sporun, ruhsal ve bedensel, gelişime katkısına önem veriyoruz. İmam Hatip Ortaokullarının mevcut hedefleri doğrultusunda ilgili, kültürlü, başarılı, kendine güvenen, kendi değerlerimizle birlikte insanlığın ortak kazanımları olan evrensel değerleri özümsemiş, yaratılanı 'Yaradan'dan ötürü sevebilen, tabiatı tahrip değil imar eden, sorun değil çözüm üreten, farklılıkları doğal ve zenginlik kabul edip bunlardan yararlanmayı hedefleyen; insana, düşünceye, özgürlüğe, ahlaka ve kültürel mirasa saygı duyan kişilikli fertler yetiştirmek için varız.

### 3.3. VİZYON

Öğrencilerin ilgi, yetenek ve istekleri doğrultusunda yönlendirilerek hayat ve bir üst öğrenime hazırlandığı; düşünen, sorgulayan, okuyan, araştıran, toplum ve dünya sorunlarıyla ilgili ve ruhen sağlıklı bireylerin yetiştiği bir " model okul" olmaktır.

Öğrencilerimizi ülkemizin ve dünyanın ihtiyaç duyduğu din, bilim, sanat ve kültürel alanlarda yetkin, kültürel mirasa sahip çıkan, yaşanan hayatı yorumlayabilen, problemlere çözüm üretebilen, ahlaki olgunluğa sahip fertler olarak yetiştirerek bir sonraki öğrenim adımına hazırlamak.

Öğrencilerimizi ülkemizin ve dünyamızın ihtiyaç duyduğu din, bilim, sanat ve kültür alanlarında yetkin, kültürel mirası değerlendirebilen, yaşanan hayatı yorumlayabilen, problemlere çözüm üretebilen, ahlaki olgunluğa sahip fertler olarak yetiştirerek yüksek öğrenime hazırlamak; Yükümüzün ağır olduğunun farkındayız. Bu yola sabırla, tahammülle samimiyet ve aşk ile girdik ve aynı şekilde devam etme azmini taşıyoruz. Bu hedeflere ulaşmak için yürüdüğümüz yollarda yer yer engeller ile karşılaşsak da geleceğin mimarları olan öğrencilerimizi sabır ve ilgiyle bir tohumun fidan olmasını bekler gibi gayret gösteriyoruz. Bu sabır hem öğrencimiz de hem de öğretmenlerimizde bulunmalı ki başarının paydaşları zirvelere birlikte yürüyebilsinler. Çünkü sabretmeyen talebe irfan sahibi olamaz.

Sabırsız asker zaferi, sabretmeyen çırak da hüneri elde edemez. Bu yönleri bir bütün olarak değerlendirildiğinde insan eğitimi, eğitimin süreç içerisinde bir zamana bağlı ilerlemesinde kendini gösterir bu bakımdan eğitimde verim almak Çin Bambu ağacının yetişme evrelerine benzer. Bambu ağacının beş yıl süresince sulanıp gübrelenmesindeki beklenen zamanın adı sabırdır, azimdir. Neticesindeki ulaştığı boy seviyesi ise bu sabrın ve azimle çalışmanın sonucudur. Kurumumuzda her öğrencimiz istikbalde yeşerecek tohumlar olarak hayata atılır ve her öğrencimiz gelecekte meyveleri ile insanlığı doyuracak koca bir ağaç olma hayali ile eğitimde yol alır.

#### a. TEMEL DEĞERLER

Sevgi ile başlamak eğitim-öğretimde ilk adımdır,

Öğrencilerimiz bütün amaçlarımızın odak noktasıdır,

Biz, öğrencilerimizi, dünyanın sürekli gelişen beklentilerine ayak uyduracak şekilde eğitiriz,

Biz, eğitim kadromuz ile karşılıklı olarak bilgi, beceri alır ve verimli bir şekilde çalışırız,

Öğrencilerimize bir birey olarak saygı duyar ve onları koruyup, gözetiriz,

Biz, küresel gelişmeyi takip eden eğitim kadromuza ve öğrencilerimize güveniriz

- Türkçeyi doğru ve etkili biçimde kullanabilen öğrenciler yetiştiririz.
- Katılımcı yönetim anlayışı ve işbirliğine dayalı çalışma kültürünü esas alırız.
- Başarının; ekip çalışması ve ödüllendirme ile artacağına inanırız.
- Okul ortamında “ben” değil, “BİZ” anlayışını benimseriz.
- Öğrencilerimizin, öğrenmeyi öğrenmesini sağlarız.
- Öğrencilerimiz bütün çalışmalarımızın odak noktasıdır ve amaçlarımıza temel oluşturur.
- Öğretmen-öğrenci ilişkisinde saygı, sevgi ve güveni temel ilke sayarız.
- Çağın, gelişim ihtiyaçlarını karşılayabilmek için sürekli değişim ve yenilenmenin gerekliliğine inanırız.
- Öğrencilerimizin kişiliklerine değer verir, düşüncelerine saygı duyar, onları koruyup gözetiriz.
- Öğrencilerimizin başarısını artırmak için karşılıklı olarak sorumluluklar alır ve verimli bir şekilde çalışırız.
- Biz bildikleriyle yetinmeyen, hızla değişen koşullarda kendisini yenileyebilen bireyleriz. Öğrencilerimizi de bu görüş doğrultusunda yetiştiririz.
- Öğrencilerimizi etkin kılmak için, öğrenci merkezli eğitimi esas alırız.
- Sağlıklı, güvenli, temiz (insana huzur veren) fiziksel şartlara sahip bir ortamda, eğitimin kalitesinin artacağına inanırız.
- Olaylara bilimsel ve eleştirel bakmasını bilen; okuyan, araştıran, kendini sorgulayan ve geliştiren bireyler yetiştiririz.
- Biz farklıyız! Öğrencilerimizi Atatürk ilke ve Devrimlerine bağlı; Türkiye Cumhuriyetinin temel değerlerini bilen ve bölünmez bütünlüğe inanan; çağdaş, yetenekli, enerjik ve üretken gençler olarak yetiştiririz.



## Bölüm 4

### Amaç, Hedef ve Göstergeler

EĞİTİM ÖĞRETİME ERİŞİM								
<b>AMAÇ 1:</b>	Öğrencilerin eğitim öğretime etkin katılımlarıyla donanımlı olarak bir üst öğrenime geçişi sağlanacaktır.							
<b>HEDEF 1.1.</b>	Öğrenme kayıpları önleyici çalışmalar yapılarak azaltılacaktır.							
PERFORMAN GÖSTERGELERİ		Hedefe Etkisi	Mevcut	HEDEF				
			2023	2024	2025	2026	2027	2028
<b>PG 1.1.1</b> Bir eğitim ve öğretim yılında destekleme ve yetiştirme kurslarına kayıt yaptıran öğrenci sayısı/oranı	Sayı	10	146	150	140	145	140	130
	Oran	10	75	73	72	70	70	75
<b>PG 1.1.2</b> 20 gün ve üzeri devamsızlık yapan öğrenci sayısı	Özürlü	10	120	130	110	100	90	80
	Özürsüz	10	70	65	60	55	50	45
<b>PG 1.1.3</b> Sürekli devamsızlık yapan öğrenci sayısı	Sayı	10	52	50	45	45	42	40
	Oran	10	0,044	0,043	0,04	0,041	0,04	0,04
<b>PG 1.1.4</b> Okulu terk eden öğrenci sayısı ve oranı	Sayı	10	0	0	0	0	0	0
	Oran	10	0	0	0	0	0	0
<b>PG 1.1.5</b> Devamsızlıktan Sınıf Tekrarı Yapan Öğrenci Sayısı		10	0	0	0	0	0	0
<b>PG 1.1.6</b> Öğrenci başına okunan kitap sayısı		10	7	10	12	14	16	20
<b>PG 1.1.7</b> Başarısızlıktan Dolayı Sınıf Tekrarı Yapan Öğrenci Sayısı		10	0	0	0	0	0	0
<b>P.G.1.1.8</b> Destekleme ve yetiştirme kurslarındaki toplam ders saatinin 1/5'ine devam etmeyen öğrenci oranı (%)			0	0	0	0	0	0
<b>P.G.1.1.9</b> Bir eğitim ve öğretim yılında sosyal etkinliklere katılan öğrenci oranı (%)		5	1100	1120	1150	1200	1185	1170
		5	100	100	100	100	100	100
<b>Koordinatör Birim</b>	Okul müdür/ Müdür yardımcısı							
<b>İş birliği yapılacak birimler</b>	Branş Öğretmenleri, Rehber öğretmenleri, Okul aile birliği							
<b>Riskler</b>	- İhtiyaçların karşılanmasına yönelik mali kaynakların yetersiz kalması - Öğrencilerin okula devamının sağlanması hususunda okul-aile iş birliğinin yetersiz							

	<p>kalması</p> <p>- Öğrenme kayıplarının telafi edilmesi amacıyla düzenlenen mekanizmaların yetersiz kalması</p>
<b>Stratejiler</b>	<p>S.1.1.1-Öğrencilerin genel derslerdeki kazanım eksiklikleri tespit edilerek destekleme ve yetiştirme kurslarıyla akademik yeterliklerinin artırılması sağlanacaktır.</p> <p>S.1.1.2- Dijital platformlar aracılığıyla öğrencilerin tamamlayıcı ve destekleyici eğitim almaları sağlanacaktır.</p> <p>S.1.1.4-DYK'lara yönelik ders içeriklerine katkı sağlayacak etkinlik, okuma vb aktivitelerin zenginleştirilmesi sağlanacaktır.</p> <p>S.1.1.5-DYK içerikleri öğrencinin hazır bulunuşluk seviyesi dikkate alınarak hazırlanacaktır.</p> <p>S.1.1.6- Öğrencilerin devamsızlık nedenleri tespit edilerek devamsızlığa neden olan etmenler giderilecektir.</p> <p>S.1.1.7- Devamsızlık yapan öğrencilerin velileri ile toplantı ve görüşmeler yapılacaktır.</p> <p>S.1.1.8-Veli ziyaretleri yapılacaktır.</p>
<b>Maliyet Tahmini</b>	10.000
<b>Tespitler</b>	<p>-Okulda kalan öğrenci olmamıştır.</p> <p>-Kurslara katılan öğrenci olmasına rağmen yeterince başarı olmamıştır.</p>
<b>İhtiyaçlar</b>	<p>- Aile eğitimlerine devam edilmesi</p> <p>-Eğitimin paydaşları ile iş birliklerinin artırılması</p>

**EĞİTİM ÖĞRETİMDE KALİTE**

<b>AMAÇ 2</b>	Öğrencilere medeniyetimizin ve insanlığın ortak değerleriyle çağın gereklerine uygun bilgi, beceri, tutum ve davranışlar kazandırılacaktır.						
<b>HEDEF 2.1</b>	Öğrencilerin akademik başarılarıyla birlikte tasarım ve girişimcilik yönlerini artırmaya yönelik bütüncül çalışmalar yürütülecektir.						
<b>PERFORMANS GÖSTERGESİ</b>	<b>Hedefe Etkisi</b>	<b>Mevcut</b>	<b>HEDEF</b>				
		<b>2023</b>	<b>2024</b>	<b>2025</b>	<b>2026</b>	<b>2027</b>	<b>2028</b>
<b>PG 2.1.1</b> Matematik dersi yılsonu puanı ortalaması	10	60	65	65	70	70	75
<b>PG 2.1.2.</b> Türkçe dersi yılsonu puanı ortalaması	10	70	75	75	75	77	75
<b>PG 2.1.3.</b> Fen Bilimleri dersi yılsonu puanı ortalaması	10	70	74	76	80	80	77
<b>PG 2.1.4.</b> Sosyal Bilimler dersi yılsonu puanı ortalaması	10	75	72	77	73	78	70
<b>PG 2.1.5</b> Yabancı dil dersi yılsonu puanı ortalaması	10	55	65	65	70	75	75
<b>PG 2.1.6</b> Kur'an-ı Kerim dersi yılsonu puanı ortalaması	10	95	95	95	100	100	100
<b>PG 2.1.7</b> Arapça dersi yıl sonu puanı ortalaması	10	75	80	80	85	85	80
<b>PG 2.1.8</b> Peygamberimizin Hayatı dersi yıl sonu puanı ortalaması	10	90	85	95	95	95	90
<b>PG 2.1.9</b> Temel Dinî Bilgiler dersi yıl sonu puanı ortalaması	10	95	100	95	95	90	90
<b>PG 2.1.10</b> Okulun katılım sağladığı ulusal ve uluslararası proje sayısı	5	5	4	4	5	5	5
<b>PG 2.1.11</b> Bir eğitim ve öğretim yılında yerel, ulusal ve uluslararası proje, yarışma vb. etkinliklere katılan öğrenci oranı (%)	5	375	400	410	405	420	450
<b>Koordinatör Birim</b>	Okul müdür/ Müdür yardımcısı						
<b>İş birliği yapılacak birimler</b>	Branş Öğretmenleri, Rehber öğretmenleri, Okul aile birliği						
<b>Riskler</b>	-Öğrenci başarısının düşük olması durumunda topluma bilinçli nesiller yetiştirmek azalır -Çocukların başarısız olması okuldan soğutur						
<b>Stratejiler</b>	S.2.1.1-Öğrencilerin kazanım eksiklikleri tespit edilerek destekleme ve yetiştirme kurslarıyla akademik yeterliklerinin artırılması sağlanacaktır. S.2.1.2-Öğrencilerin kompozisyon, resim, şiir vb. yarışmalara katılımları teşvik edilecek, okul içerisinde yapılan yarışmalarda öğrencilerin ödüllendirilmesi sağlanacaktır. S.2.1.3-Okul Kütüphanesi zenginleştirilecek, öğrencilerin kitap okumasını teşvik edecek etkinlikler düzenlenecektir. S.2.1.4-Öğrencilerin yerel, ulusal ve uluslararası proje ve yarışmalara katılmaları teşvik edilecektir. S.2.1.5-Öğrencilerin ortaokul 5.sınıflarda yabancı dil ağırlıklı eğitim almaları sağlanacaktır.						

	S.2.1.6-Akademik Başarıyı Arttıracak Çalışmalar Yapılacaktır. Hedefledikleri Başarıyı Gösteremediği Belirlenen Öğrencilerin Akademik Ve Sosyal Gelişimleri İçin Okulumuzda Destek Programları Uygulanacaktır.
<b>Maliyet Tahmini</b>	15.000
<b>Tespitler</b>	-Çocukların çoğunluğunun derslerde başarılı olduğu görülmüştür. -Sınıfta kalan öğrenci olmamıştır.
<b>İhtiyaçlar</b>	Okulun akademik başarısının artırılması

SOSYAL FAALİYETLER								
<b>AMAÇ 3</b>	Temel eğitimde öğrencilerin kaliteli eğitime erişimleri fırsat eşitliği temelinde artırılarak bilişsel, duyuşsal ve fiziksel olarak çok yönlü gelişimleri sağlanacak ve temel hayat becerilerini edinmiş öğrenciler yetiştirilecektir.							
<b>HEDEF 3.1</b>	Öğrencilerin bilimsel, kültürel, sanatsal, sportif ve toplum hizmeti alanlarında ders dışı etkinliklere katılım oranı artırılabacaktır.							
PERFORMANS GÖSTERGESİ	Hedefe Etkisi	Mevcut	HEDEF					
			2023	2024	2025	2026	2027	2028
<b>PG.3.1.1</b> Okulda bir eğitim ve öğretim döneminde bilimsel, kültürel, sanatsal ve sportif alanlarda en az bir faaliyete katılan öğrenci sayısı/oranı (%)	Sayı	10	1000	1050	1100	1090	1120	1020
	Oran	10	100	100	100	100	100	100
<b>PG.3.1.2</b> Bir eğitim ve öğretim yılında en az iki sosyal sorumluluk ve toplum hizmeti faaliyetine katılan öğrenci sayısı/oranı (%)	Sayı	10	350	400	420	430	450	470
	Oran	10	30	35	46	50	52	60
<b>PG.3.1.3</b> Bir eğitim ve öğretim yılında yerel, ulusal ve uluslararası proje, yarışma vb. etkinliklere katılan öğrenci sayısı/oranı	Sayı	10	25	30	35	36	40	52
	Oran	10	0,02	0,032	0,035	0,037	0,04	0,05
<b>PG.3.1.4</b> Okulda bir eğitim ve öğretim yılında geleneksel çocuk oyunları alt başlığında en az bir faaliyete katılan öğrenci sayısı/oranı	Sayı	10	1000	1020	1050	1055	1059	1065
	Oran	10	100	100	100	100	100	100
<b>PG.3.1.5</b> Okulda bir eğitim ve öğretim yılında geleneksel çocuk oyunlarına yönelik olarak düzenlenen alan/mekân sayısı.	Sayı	10	1	1	1	1	1	1
	Oran	10	100	100	100	100	100	100
<b>Koordinatör Birim</b>	Okul müdür/ Müdür yardımcısı							
<b>İş birliği yapılacak birimler</b>	Branş Öğretmenleri, Rehber öğretmenleri, Okul aile birliği							
<b>Riskler</b>	-Sosyal aktivitelere katılmayan çocuklar asosyal olacaktır. -Çocuklar kendini ifade etmede sorunlar yaşayacaktır. -Sosyal aktivitelere katılmayan çocuklar okula gitmede isteksiz olacaktır.							
<b>Stratejiler</b>	S.3.1.1 Her bir öğrencinin bir kulüp faaliyetinde aktif olarak yer alması sağlanarak kulüp faaliyetlerinin etkinliği artırılabacaktır.							

	<p>S.3.1.2 Öğrencilerin seviyelerine uygun olarak toplumsal sorunların çözümüne katkı sağlamak ve farkındalık oluşturmak amacıyla afet ve acil durum, çevre, eğitim, spor, kültür ve turizm, sağlık ve sosyal hizmetler alanlarında toplum hizmeti faaliyetlerine katılımları artırılacaktır.</p> <p>S.3.1.3 Okul bünyesinde yarışmalar düzenlenecektir.</p> <p>S.3.1.4 Diğer kurum ve kuruluşlarla iş birliği içerisinde yürütülen bilimsel, sosyal, kültürel, sanatsal ve sportif alanlardaki faaliyetler artırılacaktır.</p> <p>S.3.1.5 Okul bahçeleri çocukların geleneksel oyunlarla vakit geçirmelerini sağlayacak ve gelişimlerini destekleyecek şekilde etkin olarak kullanılacaktır.</p> <p>S.3.1.6 Okul bünyesinde etkinlikler düzenlenecektir.</p> <p>S.3.1.7 Öğrencilerin yerel, ulusal ve uluslararası proje ve yarışmalara katılmaları teşvik edilecektir.</p> <p>S.3.1.8 E-okul sisteminde bulunan sosyal etkinlik modülünde gerçekleştirilen etkinlikler işlenecektir.</p> <p>S.3.1.9 Okul bahçeleri geleneksel çocuk oyunlarına yönelik düzenlenecektir.</p> <p>S.3.1.10 Öğrenci seviyesi ve öğretim programı kazanımlarına uygun olarak geleneksel çocuk oyunları ders içi etkinliklerde kullanılacaktır.</p> <p>S.3.1.11 Eğitim- öğretim yılı içerisinde okullarda geleneksel çocuk oyunları şenliği yapılacaktır.</p>
<b>Maliyet Tahmini</b>	15000
<b>Tespitler</b>	Okulun çevresi ve ekonomik nedenlerden dolayı velilerin yeterince öğrencilerle ilgilenememeleri
<b>İhtiyaçlar</b>	- İhtiyaçların karşılanmasına yönelik mali kaynakların yetersiz kalması -Öğrencilerin sosyal aktivitelere katılımını artırılması

KURUMSAL KAPASİTE								
AMAÇ 4	Okulun eğitimin temel ilkeleri doğrultusunda niteliğini arttırmak amacıyla kurumsal kapasite geliştirilecektir.							
HEDEF 4.1	Eğitim ve öğretimin sağlıklı ve güvenli bir ortamda gerçekleştirilmesi için okul sağlığı ve güvenliği geliştirilecektir.							
PERFORMANS GÖSTERGESİ	Hedefe Etkisi	Mevcut	HEDEF					
			2023	2024	2025	2026	2027	2028
<b>PG 4.1.1</b> Bağımlılıkla mücadele ile ilgili konularda eğitim alan öğrenci ve öğretmen sayısı	10	1260	1250	1200	1220	1230	1210	
<b>PG 4.1.2</b> Akran zorbalığı ve siber zorbalıkla ilgili konularda eğitim alan öğrenci ve veli sayısı	Sayı	10	1200	1200	1200	1220	1230	1250
	Oran	10	100	100	100	100	100	100
<b>PG 4.1.3</b> Sağlıklı beslenme ve obezite ile ilgili konularda verilen eğitim alan öğrenci sayısı/oranı	Sayı	10	1180	1200	1220	1230	1250	1220
	Oran	10	100	100	100	100	100	100
<b>PG 4.1.4</b> Hijyen, gıda güvenliği, bulaşıcı hastalıklar ile ilgili konularda verilen eğitim alan öğrenci sayısı/oranı	Sayı	10	1180	1200	1200	1150	1186	1200
	Oran	10	100	100	100	100	100	100
<b>PG 4.1.5</b> Sivil savunma eğitimlerine katılan öğrenci sayısı/oranı	Sayı	10	1180	1190	1280	1100	1200	1200
	Oran	10	100	100	100	100	100	100
<b>PG 4.1.6</b> Afet ve acil durum tatbikat sayısı	10	1	1	1	1	1	1	1

<b>Koordinatör Birim</b>	Okul müdür/ Müdür yardımcısı
<b>İş birliği yapılacak birimler</b>	Branş Öğretmenleri, Rehber öğretmenleri, Okul aile birliği
<b>Riskler</b>	-Zararlı alışkanlıkları bilmeyen çocuklar maalesef kötü alışkanlıklara alışacaktır. -Akran zorbalığına karşı bilinçli olmayan çocuklar nasıl mücadele edeceğini bilemeyecektir. -Hangi gıdaların zarralı olduğunu bilmeyen çocuklar obez olacaktır. -Hijyen kurallarına uymanın önemini bilmeyen çocuklar hastalıklar bulaşacaktır. -Yangın,deprem gibi olaylarda eğitim almayan çocukların hayati risk oluşturacaktır.
<b>Stratejiler</b>	S.4.1.1-Eğitim ortamları iş sağlığı ve güvenliği yönergesine uygun hâle getirilecektir. S.4.1.2-Öğrenci, öğretmen ve velilerde farkındalık oluşturmak için bağımlılıkla mücadele, akran zorbalığı, siber zorbalık, sağlıklı beslenme ve obezite, hijyen, bulaşıcı hastalıklar ve gıda güvenliği gibi konularda alan uzmanları ile iş birliğinde eğitimler düzenlenecektir. S.4.1.3- Doğa, insan ve teknoloji kaynaklı (deprem, sel, heyelan, yangın, çığ ve salgın hastalıklar vd.) afetlere karşı gerekli tedbirlerin alınması için çalışmalar yapılacaktır. S.4.1.4- Doğa, insan ve teknoloji kaynaklı (deprem, sel, heyelan, yangın, çığ ve salgın hastalıklar vd.) konularında alan uzmanları ile iş birliğinde öğretmen ve öğrencilere farkındalık eğitimleri verilecektir. S.4.1.5- Okulun afet ve acil durum eylem planının güncel tutulması sağlanacaktır. S6 Afet ve acil durum tatbikatları düzenlenecektir.
<b>Maliyet Tahmini</b>	20.000
<b>Tespitler</b>	-Bağımlılıkla mücadele de öğretmenler ve öğrenciler gerekli eğitimi almışlardır. -Akran zorbalığı ile ilgili okulun iç paydaşları tarafından bilgilendirilmiştir. -Sağlıklı beslenme ve obezite ile ilgili gerekli sunumlar yapılmış ve dönütler alınmıştır. -Hijyen,gıda temizliği gibi konularda neler yapılması gerektiği nasıl uygulacağı gösterildi. -Sivil savunma,afet ve acil durum çalışması tatbikat yapılarak gösterildi.
<b>İhtiyaçlar</b>	-Okulun ekonomik yönden daha fazla geliştirilmesi ve gerekli ekipmanların tedarik edilmesi -Uygulama sınıfın eksikliği

### Maliyetlendirme

Kaynak Tablosu	2024	2025	2026	2027	2028	Toplam
<b>Genel Bütçe</b>	186.000	209.000	219.000	249.000	274.000	1.137.000
<b>Kaymakamlıklar ve Belediyelerin Katkısı</b>	0	0	0	0	0	0
<b>Diğer (Okul Aile Birlikleri)</b>	0	0	0	0	0	0
<b>TOPLAM</b>	186.000	209.000	219.000	249.000	274.000	1.137.000

## 2024-2028 Stratejik Planı Faaliyet/Proje Maliyetlendirme Tablosu

	2024	2025	2026	2027	2028	Toplam Maliyet
Amaç 1	10.000	16.000	17.000	30.000	32.000	105.000
Hedef 1.1	10.000	16.000	17000	30.000	32.000	105.000
Amaç 2	15.000	17000	20.000	20.500	21.200	93.700
Hedef 2.1	15.000	17.000	20.000	20500	21.200	93.700
Amaç 3	20.000	20.000	20.750	21.000	22.000	103750
Hedef 3.1	20.000	20.000	20.750	21.000	22.000	103.750
Amaç 4	18.000	19.000	18.000	18.000	24.500	97.500
Hedef 4.1	18.000	19.000	18.000	18.000	24.500	97.500
Genel Yönetim Giderleri	60.000	65.000	68.000	70.000	75.000	338.000
TOPLAM	186.000	209.000	219.500	249.000	274.400	1.137.900

## Bölüm 5

### İzleme ve Değerlendirme

Okulumuz Stratejik Planı izleme ve değerlendirme çalışmalarında 5 yıllık Stratejik Planın izlenmesi ve 1 yıllık gelişim planının izlenmesi olarak ikili bir ayrıma gidilecektir.

Stratejik planın izlenmesinde 6 aylık dönemlerde izleme yapılacak denetim birimleri, İl Millî Eğitim Müdürlüğü ve Bakanlık denetim ve kontrollerine hazır halde tutulacaktır.

Yıllık planın uygulanmasında yürütme ekipleri ve eylem sorumlularıyla aylık ilerleme toplantıları yapılacaktır. Toplantıda bir önceki ayda yapılanlar ve bir sonraki ayda yapılacaklar görüşülüp karara bağlanacaktır. Bunun neticesinde uygulanabilirlik analizleri yapılacak olup alınan dönütlere göre sonraki planlamalarda değişikliğe gidilecektir.

2024-2028 yıllara göre faaliyet raporları (Haziran-Temmuz) hazırlanarak İlçe Milli Eğitim Müdürlüğü Strateji Geliştirme Hizmetleri Şube Müdürlüğüne gönderilmek üzere hazır tutulacaktır.

## İMZA SİRKÜSÜ

### Öğretmenler

( Öğretmen sayısı fazla olan okullarda zümre başkanlarının imzası,öğretmensayısı az olan okullarda tüm öğretmenlerin imzası olacak şekilde)

SIRA	ADI-SOYADI	GÖREVİ	İMZASI
1			
2			
3			
4			
5			
6			
7			

### Okul Müdürü

( Okul Müdürü imza ve mühürüyle)