

8. SINIF

BURSLULUK E-DENEME SINAVI

TÜRKÇE TESTİ

1. Gülhane Hayvanat Bahçesi'ne herkes gibi ilk olarak ailece gitmiştik. Zürafayı ve maymunları çok iyi hatırlıyorum. Alay Köşkü'nü uzun uzun incelemiş ve sonra parkın serinliğine kendimi bırakmıştım. Ama bu geziden bir türlü mutlu olamamıştım. Pislik içindeki küçük kafeslerinde sinir hastası olmuş aslanlar, maymunlar, domuzlar ve kediler görmekten içim daralmıştı. Her yer dışkı kokuyor ve her yer kaybedilen özgürlüğün ağıtını söylüyordun.

Bu parçada dile getirilmek istenen duygu ya da davranış aşağıdakilerden hangisidir?

- A) Ailevi problemler yaşaması ve bunu dışa yansıtması
B) Hayvanların özgürlüğünün kısıtlanması ve baskımsızlığı
C) Yazarın hayaller kurmasına engel olunması
D) Ergen olması yüzünden yaşadığı problemler

2. Aşağıdaki cümlelerin hangisinde farklı türde bir fiilimsi kullanılmıştır?

- A) Elektrikler gitmeden gerekli kontrolleri yapmalısınız.
B) Köye gelen postacı, elindeki mektupları muhtara bıraktı.
C) Buralar, oksijen bolluğundan dolayı yaşanması yerlerdi.
D) Yapılmış tüm resimlerde memleketin izleri vardı.

3. 1. Yahya Kemal'in bazı şiirleri "Kendi Gök Kubbe-miz" adı altında yayımlandı.
2. Ruşen Eşref Ünaydın'ın "Diyorlar ki" adlı eserini çok başarılı buldum.
3. Ömer Seyfettin, 13 Mart 1884'te Gönen'de doğdu.
4. Halikarnas Balıkcısı en etkileyici eserlerini Bodrum'da yazmıştır.

Numaralandırılmış cümlelerden hangileri öznel yargı içermektedir?

- A) 1 ve 2. B) 1 ve 3.
C) 2 ve 4. D) 3 ve 4.

4. İstanbul Boğazı'nın Anadolu Yakası'nda, Göksu Deresi'nin denize döküldüğü yerde yükselen Anadolu Hisarı'nı 1395'te Yıldırım Beyazıt yaptırdı. Ankara Savaşı'ndan sonra Yıldırım Beyazıt'ın oğlu Süleyman Çelebi burada saklanmış, 1444'te Varna Savaşı için sefere çıkan ordu buradan karşıya geçmişti. İstanbul'un fethinden önce askeri üs olarak kullanılan hisar, o tarihe kadar eski biçimini korudu. Fatih Sultan Mehmet Rumeli Hisarı'nı yaptırırken bu kaleye de dış surları ekletip hisarı genişletmişti.

Bu parçada "Anadolu Hisarı" ile ilgili olarak aşağıdakilerin hangisine değinilmemiştir?

- A) Deniz kıyısında olduğuna
B) Askeri amaçlarla kullanıldığına
C) Zamanla genişletildiğine
D) Rumeli Hisarı'yla karşı karşıya olduğuna

5. Nasrettin Hoca eşeğinden düşer ve acıyla kıvrılır. Başına toplananlar, "Hemen bir doktor çağırın!" diye bağışırken Hoca, "Bana doktor değil, eşekten düşmüş birini bulun!" der. Buradan da anlaşılıyor ki

Bu metin düşüncenin akışına göre aşağıdakilerden hangisiyle tamamlanmalıdır?

- A) bir işi en iyi o alanın uzmanı yapar.
B) insanın başına her an her şey gelebilir.
C) bazen insan çaresiz kaldığında ne söylediğini bilemez.
D) aynı duyguyu yaşayanlar birbirini daha iyi anlar.

6. Aşağıdaki cümlelerle anlamlı bir paragraf oluşturduğunda hangisi dışarıda kalır?

- A) Dostluk, dostluk diye kendinizi aldatmışsınız boş yere...
B) Dostluk gün geçtikçe azalıyor çağımızda.
C) Dostluk, her an dostun yanında olmak, onunla üzölmek, onunla sevinmektir.
D) Bir an dinleyin kendinizi, çevrenizdekilere bir bakın, bir deneyin dost bildiklerinizi, göreceksiniz dost az, yok hatta...

7. Aşağıdaki cümlelerin hangisinde noktalı virgölün(;) kullanımıyla ilgili bir yanlışlık yapılmıştır?

- A) Anasına bak, kızını al; kenarına bak, bezini al.
B) Okul çıkışında doğruca eve gitti; odasını, bahçeyi temizledi.
C) Ege Bölgesi'ndeki akarsular; Bakırçay, Gediz, Büyük Menderes ve Küçük Menderes.
D) Genç şairimiz; çalışkan, titiz, üretken biriydi.

8. Ceylanlar; Afrika, Arabistan ve Asya'da yaşar. İri gözlü, sarı ve kahverengi renkli vücuda sahip olan ceylanlar, bir defada tek yavru doğurur. 30 kadar çeşidi vardır. Sırtlarında açık benekler vardır. Karın kısımları beyaz olup kısa kuyruklarının ucu püsküllüdür. Genellikle kumluk arazilerde yaşarlar. Boynuzları dallı değildir.

Geyikler; Antarktika ve Avustralya dışındaki kıtalarda oldukça yaygın olarak yaşamaktadır. Her ne kadar ormanlarla bağdaştırılsa da birçok geyik türü çalılık ve kırlık alanlarda yaşar. Geyik tarih boyunca boynuzları için avlanmıştır. Geyik, boynuzları, diğer hayvanların boynuzlarından farklıdır. Dişi geyikler bir defada bir ya da iki yavru doğurur.

Buna göre, ceylan ve geyiklerin ortak yönü aşağıdakilerden hangisidir?

- A) Boynuzları için avlanmaları
B) Boynuzlu olmaları
C) Ormanlık alanlarda yaşamaları
D) Av hayvanı olmaları

9. 1. Gün ağardığında evden dışarı çıkmak istesek de bu mümkün olmadı.
2. Akşama doğru dağın eteklerindeki köyümüze kar serpiştirmeye başladı.
3. Hava soğuduğu ve akşam olduğu için herkes evlerine çekildi.
4. Çünkü dışarıda kapılarımızı bile kapayan kalın bir kar kütlesi vardı.
5. Gece boyunca da evinden dışarı pek olmadı.

Hale, yukarıdaki cümleleri "olayların oluş sırasına göre" sıralamak istemektedir.

Buna göre Hale cümleleri nasıl sıralanmalıdır?

- A) 2 – 3 – 5 – 1 – 4
B) 3 – 5 – 4 – 1 – 2
C) 4 – 2 – 1 – 3 – 5
D) 2 – 1 – 5 – 4 – 3

10. Çoğumuz, okuduğumuz kitaplardaki hikâyeye ve masalın kahramanıyla özdeşleşir, olayları adeta onunla birlikte yaşarız. O zaman çocuklarımız için yazdığımız masalarda kahramanlar iyi şeyler yapmalı değil mi?

Düşüncelerini bu şekilde dile getiren yazardan aşağıdakilerden hangisini söylemesi beklenmez?

- A) Çocuklara faydalı olabilecek eserler yazılmalıdır.
B) Birçok çocuk, okuduğu kitabın etkisinde kalır.
C) Çocuklar, neyin iyi, neyin kötü olduğunu okuyarak değil yaşayarak öğrenir.
D) Çocuk kitapları çocuklara karakter eğitimi verebilecek nitelikte olmalıdır.

11. İnsanların en çok korktukları rüzgârlar, sakladıkları yerlerini açan rüzgârlardır.

Bu cümlede asıl anlatılmak istenen aşağıdakilerden hangisidir?

- A) İnsanlar sırtlarının açığa çıkmasını istemezler.
B) İnsanlar en çok gizledikleri şeyleri ortaya çıkaran olaylardan korkarlar.
C) İnsanlar bazen en ufak şeylerden korkabilirler.
D) İnsanlar sakladıkları eşyaların başkalarının eline geçmesinden korkabilirler.

12. Aşağıdaki cümlelerin hangisinde amaç - sonuç ilişkisi vardır?

- A) Bir haftadır okula gitmiyor; çünkü çok hasta.
B) Param bittiği için arkadaşımın borç aldım.
C) Çok çalışıyor; çünkü sınavda başarılı olmak istiyor.
D) İyi uyuyamadığımdan başım çok ağrıyor.

13. (I) Sonunda bilgisayar da gelip masamıza kuruldu. (II) Belliki geçici bir gelişme değildir bu. (III) Disketi, yazıcıyı da yanına alarak geldiğine göre temelli yerleşmeye niyetli. (IV) Sadece birkaç oyun ya da yazım kolaylığı sağlar.

Numaralanmış cümlelerin hangisinde yazım yanlışı vardır?

- A) I B) II C) III D) IV

14. Aşağıdaki cümlelerin hangisi "belirtili nesne, zarf tümleci ve yüklem" den oluşmuştur?

- A) Kitapları arkadaşına verdi.
B) Kapının önünü güzelce temizletti.
C) Sözleriyle onları güldürdü.
D) Kitapları ona bir bir imzalattı.

15. I. Bizim süremiz burada bitti.
II. Her an yanında bitebilir bu çocuk.
III. Bu tarlada arpa bitmez.
IV. Artık bittim, daha fazla çalışamayacağım.

"Bitmek" sözcüğü, yukarıdaki cümlede kaç değişik anlamda kullanılmıştır?

- A) 4 B) 3 C) 2 D) 1

16. Aşağıdaki cümlelerin hangisinde "çekmek" sözcüğü "bir şeyi tutup kendine veya başka bir yöne doğru yürütmek" anlamında kullanılmıştır?

- A) Çocukların hepsi sandalyesini çekerek masanın etrafına oturdu.
- B) Derste yazdıklarını evde temize çekti.
- C) Yillardır göremediği kardeşinin hasretini çekiyor.
- D) Küçük kız yılsonu gösterisinde herkesin dikkatini çekti.

17. Aşağıdaki cümlelerin hangisinde 1. kişi ağız kullanılmıştır?

- A) Soluk almadan okuyordu. Yemeden, uyumadan zamanla savaşırçasına.
- B) İnsanları eleştirmeye çocuk yaşta başlamıştı Arda. Onun karakteri buydu; fikirleri iyi ya da kötü her daim mevcuttu.
- C) Tabi ki bana yapılan yanlışları unutmuş değilim. Sadece karşılık vereceğim günü bekliyorum...
- D) Büyüse de çocuk oyunlarına merakı hiç geçmeyecekti. Çocukluğundaki o boşluğu otuz yaşında da olsa doldurmaya çalışmak onu sakinleştiriyordu.

18. Nihayet sabah oldu. Gecenin keskin ayazına yenik düşmedim. Yorgunluktan yataklarında sızıp kalanları uyandırmakla işe başladım. Biraz acele edersek güneş yükselmeden yola çıkabilirdik.

Parçada altı çizili sözcüklerden hangisi mecaz anlamıyla kullanılmıştır?

- A) Nihayet
- B) Yükselmeden
- C) Sızıp
- D) Keskin

19. Bir sınıfta yapılmış olan koşu yarışmasına Samet, Akif, Gülsüm, Nazlı, Tuba, Sude ve Hakan katılmıştır. Yarışmanın sonucuyla ilgili olarak bilinenler şunlardır:

- Bir erkek öğrenci birinci olmuştur.
- Samet sonuncu olmuştur.
- İlk üçte iki kız öğrenci vardır.
- Sude, bütün kızları geride bırakmıştır.
- Gülsüm yarışmayı, Nazlı'nın hemen önünde; Hakan'ın hemen arkasında tamamlamıştır.

Yukarıda verilen bilgilere göre yarışmada üçüncü kim olmuştur?

- A) Nazlı
- B) Gülsüm
- C) Sude
- D) Tuba

20. "Benim Adım Kırmızı" adlı romanımda, güzel bir atı gözü kapalı çizebilen İranlı eski nakkaşlardan söz ederken yazarlık mesleğinden, kendi hayatından söz ettiğimi de biliyordum.

Altı çizili söz grubunun bu cümleye kattığı anlam aşağıdakilerden hangisidir?

- A) İşine önem vermeyen
- B) İşinde son derece ustalашmış olan
- C) Gelişmelere kapalı olan
- D) Gözü, işinden başka bir şey görmeyen

21. Doğum gününü kutlamak için öyle gizli hazırlandık ki Rasim'in...

Bu cümle aşağıdaki deyimlerden hangisiyle tamamlanırsa anlam bütünlüğü sağlanmış olur?

- A) dünya başına yıkıldı.
- B) umrunda değildi.
- C) gözü bir şey görmedi.
- D) ruhu bile duymadı

22. Bir kitabı okumadan peşin bir hükümlerle "Bu kitap işe yaramaz." diyen çok kişi vardır. Bunların kararlarında ya bir yönlendirme söz konusudur ya da bunlar kitabın başlığına bakıp bir fikre varmışlardır. Gerçek okuyucular için bu, hiçbir zaman böyle değildir. Gerçek okuyucular için her kitaptan bir güzel taraf vardır her zaman. Goethe; "İçinde iyi bir yan bulunmayacak kadar kötü kitap yoktur." der.

Bu parçanın anlatımında özellikle aşağıdakilerden hangisine başvurulmuştur?

- A) Benzetme
- B) Örnekleme
- C) Karşılaştırma
- D) Tanık Gösterme

23. Dünyanın en iyi plajlarından biri olan Ölüdeniz'i, nefis koyları, kristal berraklığında deniziyle Fethiye, sayılamayacak kadar çok güzelliği ve zenginliği misafirlerine sunuyor. Likya yolu üzerinde yer alan antik kentleri, her yana serpilmiş kaya mezarları ve lahitleri, tepede yer alan eski Rum köyü Kayaköy'ü ve Şövalye Adası her yıl gitmekten büyük zevk aldığım ve rotamda muhakkak bulunan yerlerdir. Arabayla bu güzelim Akdeniz kıyılarını keşfetmek isteyenler Göcek'ten başlamak üzere Fethiye Körfezi'nin Kaş yönünde doğru bir rota izleyebilir.

Bu metin taşıdığı özellikler bakımından aşağıdaki yazı türlerinden hangisine örnek olabilir?

- A) Gezi Yazısı
- B) Anı
- C) Deneme
- D) Öykü

24. Bakış açısı, yazarın bir konuyu ele alış ya da yorumlayış biçimidir. Her yazı, yazarın bakış açısını yansıtır. Bakış açısı kişiye göre değişir. Aynı konuya, farklı kişiler farklı yönlerden bakabilir, farklı sonuçlara varabilirler. Söz gelişi bir yazar, şiddetin zararlarını anlatırken, diğeri şiddetin gerekli olduğunu söyleyebilir; biri şiddetin sonuçlarını belirtirken, bir başkası şiddete başvurma nedenlerini açıklayabilir.

Bu paragrafta aşağıdakilerden hangisi kullanılmamıştır?

- A) Karşılaştırma
C) Örnekleme
- B) Tanımlama
D) Tanık Gösterme
25. Ali nihayet uyandı. Uzun zamandır iş arıyordu ve sonunda iş bulmanın verdiği sevinçle anasını kucakladı. Her sabah yaptığı gibi yorganı kafasına büsbütün çekti. Anası yorgandan dışarıda kalan ayaklarını gıdıkladı. Yataktan bir hamlede fırlayan oğluyla beraber tekrar yatağa düştükleri zaman bir genç kız kahkahasıyla gülen kadın mesut sayılırdı. Mesutları çok az bir mahallenin çocukları değil miydiler? Anasının çocuğundan, çocuğun anasından başka gelirleri var mıydı? Yemek odasına kol kola geçtiler. Odanın içini kızarmış bir ekmek kokusu doldurmuştu.

Bu hikâye parçasında kahramanlar üzerinde hâkim olan duygu hangisidir?

- A) Öfke
C) Hüzün
- B) Şaşkınlık
D) Mutluluk

MATEMATİK TESTİ

1. $\sqrt{64} + \sqrt{9}$ işleminin sonucu kaçtır?
A) 11
B) 30
C) 45
D) 70
2. Aşağıdakilerden hangisi tam kare değildir?
A) 36
B) 64
C) 121
D) 180
3. $8^{11} \cdot 25^{15}$ işleminin sonucunda kaç tane sıfır vardır?
A) 15
B) 20
C) 25
D) 30

4. AB iki basamaklı doğal sayıdır.

\sqrt{AB} ve $\sqrt{A+B}$ ifadeleri sasyonel sayıdır.

Buna göre, A'nın alabileceği değerlerin toplamı kaçtır?

- A) 9
B) 10
C) 11
D) 12

5. $(-5)^{-3}$ ifadesi aşağıdakilerden hangisine eşittir?

- A) $(-5) \cdot (-5) \cdot (-5)$
C) $\frac{1}{(-5) \cdot (-5) \cdot (-5)}$
- B) $\frac{1}{5 \cdot 5 \cdot 5}$
D) 5.5.5

6. Aşağıdakilerin hangisinde 98 sayısı üslü ifadelerin çarpımı şeklinde yazılmıştır?

- A) $2 \cdot 3^7$
C) $2^2 \cdot 3^3$
- B) $3 \cdot 2^7$
D) $2 \cdot 7^2$

7. Bir otele 20 Rus, 25 Alman ve 30 İngiliz turist gelmiştir.

Her odada eşit sayıda ve aynı ülkeden turist kalma şartı ile bu turistler için en az kaç oda gereklidir?

- A) 5
B) 10
C) 15
D) 20

8. x ve y aralarında asal tam sayılar olmak üzere; EKOK(x,y) = 51'dir.

Sayılardan biri 3 ise diğer sayı kaçtır?

- A) 51
B) 27
C) 19
D) 17

9. Aşağıdaki sayı çiftlerinden hangisi aralarında asaldır?

- A) 12 – 38
C) 18 – 25
- B) 9 – 39
D) 3 – 6

10.

Tablo : Türk Milli Basketbol takımı oyuncularının attıkları sayılar

	1. maç	2. maç	3. maç	4. maç
Mehmet Okur	18	16	14	12
İbrahim Kutluay	10	14	18	18
Hidayet Türkoğlu	14	15	16	15
Ender Arslan	10	12	20	18

Yukarıdaki tabloda Türk Milli Basketbol Takımı'nın oyuncularından bazılarının son 4 maçta attıkları sayılar verilmiştir.

NBA takımlarından Los Angeles Lakers, bu maçlarda en istikrarlı oyuncu ile anlaşığına göre, bu basketbolcu aşağıdakilerden hangisidir?

- A) Mehmet Okur B) İbrahim Kutluay
C) Hidayet Türkoğlu D) Ender Arslan

11.

Deneme Sonuçları					
	1. Sınav	2. Sınav	3. Sınav	4. Sınav	5. Sınav
Arda	50	60	70	80	80
Berk	35	50	65	40	70
Cengiz	55	60	65	55	65
Dilaver	45	50	52	43	51

Bir dönemde yapılan 80 soruluk deneme sınavlarının her birinden öğrencilerin kaç net yaptıkları tabloda gösterilmiştir.

Buna göre, hangi öğrenci sınav sonuçları açısından en istikrarlıdır?

- A) Arda B) Berk C) Cengiz D) Dilaver

12. $a = \sqrt{2}$, $b = \sqrt{8}$

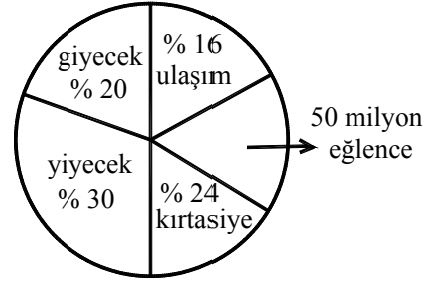
olduğuna göre, $a^2 \cdot b$ kaçtır?

- A) $4\sqrt{2}$ B) 8 C) 16 D) $8\sqrt{2}$

13. 14,6 yottametrenin kaç kilometre olduğunun bilimsel gösterimi aşağıdakilerden hangisidir? (1 yottametre = 10^{24} metredir.)

- A) $0,146 \times 10^{22}$ B) $1,46 \times 10^{22}$
C) $1,46 \times 10^{25}$ D) 146×10^{25}

14.

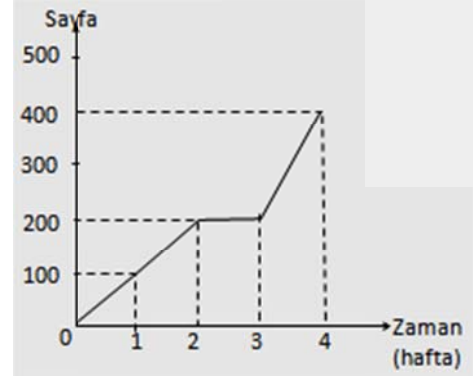


Şekildeki daire grafiğinde bir öğretmenin yıllık harcamaları gösterilmiştir.

Öğretmenin eğlence için yaptığı harcamalar kaç derecelik merkez açı ile gösterilmiştir?

- A) 10° B) 72° C) 45° D) 36°

15.



Yukarıda Metin'in okuduğu kitap ile ilgili zaman ve sayfa grafiği verilmiştir.

Buna göre, Metin'in kitap okuyuşu ile ilgili aşağıdaki ifadelerden hangisi yanlıştır?

- A) Birinci hafta 100 sayfa kitap okumuştur.
B) 1. hafta ile 4. hafta okuduğu sayfa sayısı aynıdır.
C) 3. hafta kitap okumamıştır.
D) İlk iki hafta içinde kitabın yarısını okumuştur.

16. a asal sayısı iki basamaklı, rakamları toplamı 10'dan küçük olan bir doğal sayı ise aşağıdakilerden hangisi 8'e bölünebilir?

- A) $a + 4$ B) $a - 4$
C) $a + 5$ D) $a - 2$

17. 54, 66 ve A sayıları aralarında asal ise A sayısı aşağıdakilerden hangisi olamaz?

- A) 19 B) 23 C) 37 D) 121

18. Haftanın günleri özdeş birer karta yazılarak bir kutuya atılıyor.

Kutudan rastgele çekilen bir kartın üzerinde "P" harfi ile başlayan bir gün yazmama olasılığı kaçtır?

- A) $\frac{1}{7}$ B) $\frac{2}{7}$ C) $\frac{3}{7}$ D) $\frac{4}{7}$

19. "MURAT" ve "ONUR" isimlerinin harfleri özdeş kartlara yazılıp torbaya atıldığında "U" harfinin gelme olasılığı aşağıdakilerden hangisidir?

- A) $\frac{1}{2}$ B) $\frac{2}{9}$ C) $\frac{1}{5}$ D) $\frac{1}{4}$

20. "ELİF" kelimesinin harfleri özdeş kâğıtlara yazılarak bir torbaya atılıyor ve bir kâğıt seçiliyor. Buna göre, seçilen harfin alfabetik sıraya göre sonuncu harf olma olasılığı kaçtır?

- A) $\frac{1}{2}$ B) $\frac{1}{3}$ C) $\frac{1}{4}$ D) $\frac{3}{4}$

21.



Yukarıda eşit aralıklara bölünmüş sayı doğrusu üzerinde A, B, C, D noktaları işaretlenmiştir.

Bu noktalardan hangisi $\sqrt{35}$ ile eşleşen noktaya en yakın konumdadır?

- A) A B) B C) C D) D

22.



Sayı doğrusunda verilen A, B, C sayıları aşağıdakilerden hangisi olabilir?

- | A | B | C |
|-----------------|--------------|--------------|
| A) $7\sqrt{2}$ | $8\sqrt{3}$ | $9\sqrt{5}$ |
| B) $6\sqrt{3}$ | $\sqrt{115}$ | $2\sqrt{30}$ |
| C) $\sqrt{101}$ | $5\sqrt{6}$ | $\sqrt{119}$ |
| D) $3\sqrt{11}$ | $5\sqrt{3}$ | $6\sqrt{5}$ |

23. $\sqrt{180} > A\sqrt{5} > B\sqrt{3}$ olduğuna göre, A ve B yerine aşağıdaki sayılardan hangileri getirilebilir?

	A	B
A)	7	4
B)	6	2
C)	4	5
D)	3	4

24. $\frac{EKOK(24,30)}{EBOB(30,60)}$

ifadesinin değeri kaçtır?

- A) 8 B) 6 C) 4 D) 2

25. Aşağıdaki torbaların hangisinden alınan bir bilyenin kırmızı olma olasılığı daha fazladır?

- A) 4 kırmızı, 3 sarı
B) 2 kırmızı, 4 beyaz
C) 3 kırmızı, 7 sarı
D) 5 kırmızı, 5 beyaz

FEN BİLİMLERİ TESTİ

1. Emine Erva: "Depremle ilgili bilim dalına sismolog denir.

Cennet Ceren: "Deprem ile uğraşan bilim insanlarına sismoloji denir.

ifadelerini kullanan öğrenciler için aşağıdakilerden hangisi doğrudur?

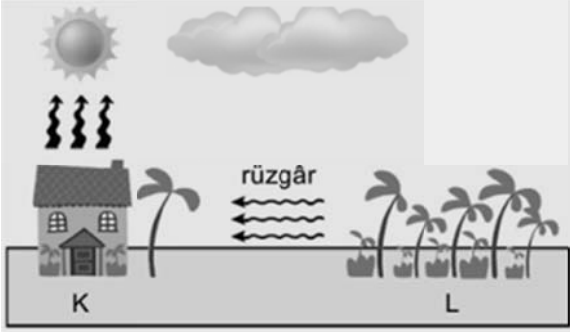
- A) Her iki öğrencinin söylediği ifade yanlıştır.
B) Yalnız Cennet Ceren doğru ifade kullanmıştır.
C) Yalnız Emine Erva doğru ifade kullanmıştır.
D) Her iki öğrencinin söylediği ifade doğrudur.

2. I. Toplam şeker sayısı
II. Toplam fosfat sayısı
III. Toplam guanin nükleotit sayısı

Bir DNA parçasındaki toplam organik baz sayısı biliniyorsa, bu bilgi ile yukarıda verilenlerden hangilerine ulaşılabilir?

- A) Yalnız III. B) I ve II.
C) II ve III. D) I, II ve III.

3.



Yukarıda rüzgârın oluşumu ile ilgili verilen şekle göre;

- I. K yüksek basınç bölgesidir.
- II. L bölgesi daha sıcaktır.
- III. L bölgesi alçak basınç bölgesidir.

İfadelerinden hangisi ya da hangileri yanlıştır?

- A) Yalnız I.
- B) Yalnız II.
- C) I ve III.
- D) I, II ve III.

4.

	Özellik	Genotip
1.	Bezelye boyu	UU
2.	Bezelye şekli	Bb
3.	Bezelye rengi	mm

Yukarıdaki tabloda bezelye bitkisine ait bazı özelliklerin genotipleri verilmiştir. Verilen genotiplerden hangileri saf döldür?

- A) Yalnız 2.
- B) 1 ve 3.
- C) 1 ve 2.
- D) 1, 2 ve 3.

5. Sıcaklık, bazı kimyasal maddeler, radyasyon gibi çevresel faktörler nedeniyle gen yapısında gerçekleşen değişimlere mutasyon denir. Mutant genler gelecek kuşaklara aktarılabilir.

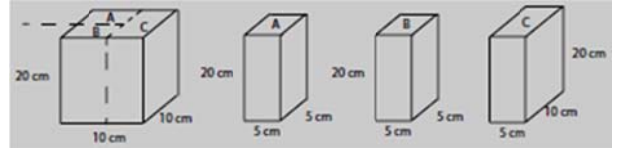
Aşağıdakilerden hangisi bu duruma örnektir?

- A) Haltercilerin kol kaslarının daha iri olması
- B) Arı sütüyle beslenen arıların kraliçe arı olması
- C) Van kedisinin iki gözünün farklı renkte olması
- D) Bir insanın yazın güneşte ten renginin koyulaşması

6. İlk üç çocuğu kız olan bir ailenin 4. Çocuğunun erkek olma ihtimali nedir?

- A) %100
- B) %75
- C) %50
- D) %25

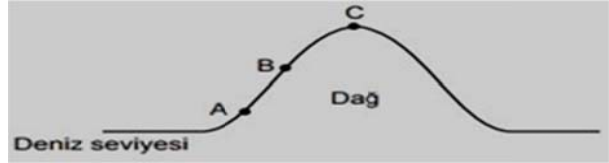
7. Şekilde verilen dikdörtgenler prizması çizgilerle belirtilen yerlerde üç parçaya ayrılıyor.



Bu parçaların ayrı ayrı yere yaptıkları basınçlar arasındaki ilişki aşağıdakilerin hangisinde doğru verilmiştir?

- A) $P_A = P_B = P_C$
- B) $P_A = P_B > P_C$
- C) $P_C > P_A = P_B$
- D) $P_A > P_B > P_C$

8.



Şekilde verilen A, B ve C noktalarında oluşan açık hava basınçları arasındaki ilişki aşağıdakilerden hangisinde doğru olarak verilmiştir?

- A) $A > B > C$
- B) $C > B > A$
- C) $A = B > C$
- D) $A = B = C$

9. Hatice Kıvıncı: "Sıvı basıncı sıvı miktarına bağlı değildir."

Yukarıda Hatice'nin verdiği bilginin doğruluğunu ispatlamak isteyen bir araştırmacının kuraçağı düzenek aşağıdakilerden hangisi gibi olmalıdır?

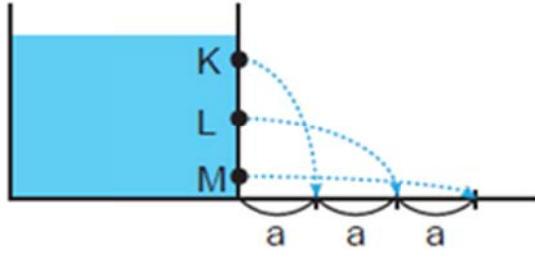
- A) Taban alanları farklı kaplara aynı yükseklikte, farklı miktarlarda alkol koyarak kapların tabanındaki sıvı basınçlarını ölçmelidir.
- B) Özdeş kaplara aynı miktarlarda, farklı sıvılar koyarak kapların tabanındaki sıvı basınçlarını ölçmelidir.
- C) Özdeş kaplara farklı miktarlarda, su koyarak kapların tabanındaki sıvı basınçlarını ölçmelidir.
- D) Özdeş olmayan kaplara aynı yükseklikte, farklı miktarlarda alkol ve zeytinyağı koyarak kapların tabanındaki sıvı basınçlarını ölçmelidir.

10. Bir çaprazlama işlemi sonucunda üç farklı genotip elde ediliyor.

Buna göre çaprazlanan bireylerin genotipi aşağıdakilerden hangisi gibi olmalıdır?

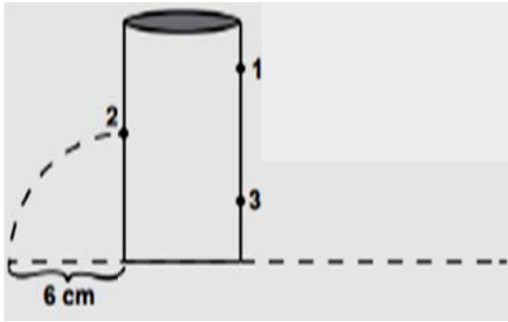
- A) AA x Aa
- B) Aa x aa
- C) AA x aa
- D) Aa x Aa

11. Su dolu kabın K, L ve M noktalarına açılan özdeş deliklerden suların fıskırma mesafeleri şekilde verilmiştir.



Buna göre, aşağıdaki yorumlardan hangisi doğrudur?

- A) Suların akış hızları birbirine eşittir.
 B) En büyük su basıncı K noktasında oluşur.
 C) En küçük su basıncı M noktasında oluşur.
 D) Suların basınçları arasında $M > L > K$ ilişkisi vardır.
12. Aşağıdaki şekilde tamamı su ile dolu kabın belirtilen bölgelerine delikler açılmıştır.



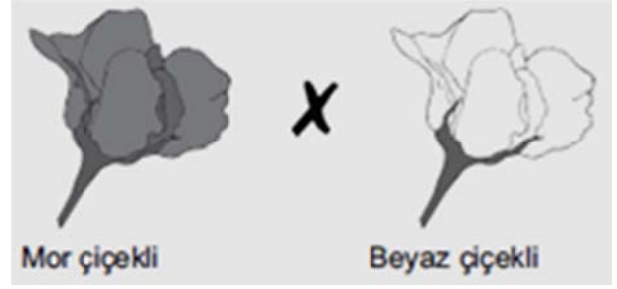
2. delikten fıskıran suyun mesafesi 6 cm ölçüldüğüne göre, 1. ve 3. deliklerden fıskıran su mesafeleri aşağıdakilerden hangisi gibi olabilir?

- | 1. delik | 3. Delik |
|----------|----------|
| A) 8 cm | 4 cm |
| B) 2 cm | 8 cm |
| C) 4 cm | 2 cm |
| D) 4 cm | 4 cm |
13. Bir rüzgâr tulumunun yönü, Abdi Köyünden Kaptaş Köyüne doğru olduğu bilinmektedir.

Buna göre, aşağıdakilerden hangisi yanlıştır?

- A) Abdi Köyü, Kaptaş Köyünden daha soğuktur.
 B) Kaptaş Köyündeki hava basıncı Abdi Köyündeki hava basıncından daha fazladır.
 C) Hava akımı Abdi köyünden Kaptaş Köyüne doğrudur.
 D) Abdi Köyü ile Kaptaş Köyü arasında sıcaklık farkı vardır.

14. Mor çiçekli heterozigot bir bezelye ile beyaz çiçekli homozigot bir bezelye çaprazlanıyor.



Bezelyelerde mor renk çiçek özelliği, beyaz renkli çiçek özelliğine baskındır.

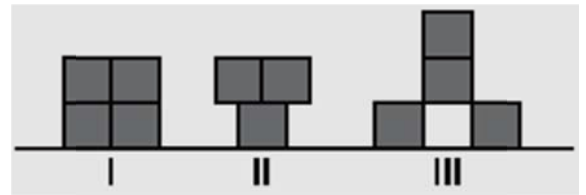
MM: Homozigot baskın
Mm: Heterozigot baskın
mm: Homozigot çekinik

Bu çaprazlamanın sonucu ile ilgili aşağıdakilerden hangisi söylenebilir?

- A) Oluşan bezelyelerin mor renkli olma ihtimali yoktur.
 B) Oluşan bezelyelerin beyaz renkli olma ihtimali $\frac{1}{2}$ 'dir.
 C) Oluşan bezelyelerin genotiplerinin homozigot olma ihtimali yoktur.
 D) Oluşan bezelyelerin genotiplerinin heterozigot olma ihtimali $\frac{3}{4}$ 'tür.
15. Mide hücresinde 24 kromozom bulunan bir canlının mide hücresi iki kez mitoz bölünme geçiriyor.

Oluşan hücrelerin kromozom sayısı kaçtır?

- A) 24 B) 12 C) 6 D) 3
16. Özdeş küp biçiminde tuğlalardan oluşturulan cisimler şekildeki gibi dengededir.



Bu cisimlerin zemine uyguladıkları basınçlar sırasıyla P_1 , P_2 ve P_3 olduğuna göre, cisimlerin uyguladıkları basınçlar arasındaki ilişki aşağıdakilerden hangisinde doğru verilmiştir?

- A) $P_1 = P_2 = P_3$ B) $P_2 > P_1 > P_3$
 C) $P_1 = P_2 > P_3$ D) $P_2 > P_1 = P_3$

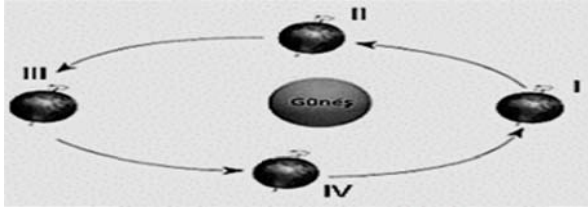
17. Bir öğretmen, canlılarda görülen adaptasyonlar için aşağıdaki örneği vermiştir.

- Kutuplarda yaşayan kutup baykuşu beyaz tüyle, kutup ayıları ise beyaz kıllara sahiptir. Bu özelliklerin kutup baykuşu ve kutup ayılarının yavrularında da olduğu bilinmektedir.

Yalnızca bu örneğe bakılarak adaptasyon ile ilgili aşağıdakilerden hangisi söylenemez?

- A) Bu özellikler nesilden nesile aktarılır.
 B) Farklı türler aynı yaşam ortamlarında benzer özellikler gösterebilir.
 C) Adaptasyonu sağlayan özellikler kalıtsaldır.
 D) Kutuplardaki hayvanların rengini yalnızca çevre koşulları belirler.

18. Aşağıdaki model Dünya'nın Güneş etrafındaki dolanışını göstermektedir.



Buna göre, Dünya hangi konumda iken Türkiye'de kış mevsimi yaşanmaktadır?

- A) I B) II C) III D) IV

19. Bazı öğrenciler futbol topundan Dünya modelleri yapıyorlar.



Bir fener yardımı ile mevsimlerin oluşumunu göstermek için hangi öğrencinin modeli uygundur?

- A) Duru B) Emir C) Kaan D) Sude

20.

Çekinik gen	Her koşulda yavru döllerin görünüşünde etkisini gösteren genlerdir.
Baskın gen	Bir canlıda görülen karakterin ortaya çıkmasını sağlayan gen çiftidir.
Allel gen	Baskın genin yanında etkisini gösteremeyen genlerdir.
Gen	

Yukarıda kavramlar açıklamalarla eşleştirilecektir.

Buna göre, eşleştirme sonucunda hangi kavram açıkta kalır?

- A) Gen B) Baskın gen
 C) Çekinik gen D) Allel gen

21.

CANLI	KROMOZOM SAYISI
İnsan	46
Solucan	2
Soğan	16
Moli balığı	46
Eğrelti otu	500
Patates	48

Yukarıda çeşitli canlıların kromozom sayılarıyla ilgili bilgiler verilmiştir.

Buna göre, aşağıda yapılan yorumlardan hangisi doğrudur?

- A) Kromozom sayısı arttıkça canlıların gelişmişliği artar.
 B) Canlıların vücut büyüklüğü arttıkça kromozom sayısı artar.
 C) Kromozom sayısı aynı olan canlılar, aynı türdendir.
 D) Kromozom sayısı canlıların gelişmişliğini etkilemez.

22. Aşağıda K, L, M ve N bölgelerinin basınç değerlerini gösteren bir tablo verilmiştir.

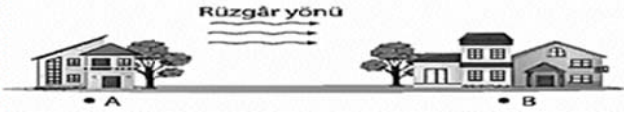
Bölge	K	L	M	N
Basınç	1 atm	2 atm	1 atm	2,5 atm

Bu bölgeler arasında meydana gelebilecek rüzgârların yönü aşağıdakilerin hangisinde doğru verilmiştir?

- A) K → → → L B) L ← ← ← M
 C) L ← ← ← N D) N ← ← ← M

SOSYAL BİLİMLER TESTİ

23. Aşağıdaki resimde A noktasından B noktasına doğru oluşan rüzgârın yönü gösterilmiştir.



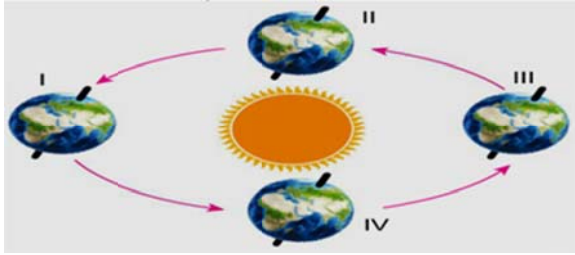
Verilen resme göre, aşağıdaki sorulara "Evet" ya da "Hayır" şeklinde cevap verilecektir.

1. A noktası alçak basınç alanı mıdır?
2. B noktasında bulut oluşumu gözlenir mi?
3. B noktasındaki hava sıcaklığı, A noktasındaki hava sıcaklığından fazla mıdır?

Sorularının tamamına sırasıyla doğru cevap veren öğrencinin cevapları aşağıdakilerden hangisidir?

- A) Evet – Hayır – Evet B) Evet – Hayır – Hayır
C) Hayır – Evet – Hayır D) Hayır – Evet – Evet

24. Görselde Dünya'nın Güneş etrafında dolanırkenki konumları verilmiştir.



Buna göre I, II, III ve IV konumlarında Kuzey Yarım Küre'de hangi mevsimler yaşanır?

- | I | II | III | IV |
|-------------|----------|----------|----------|
| A) Kış | İlkbahar | Yaz | Sonbahar |
| B) İlkbahar | Yaz | Sonbahar | Kış |
| C) Yaz | İlkbahar | Kış | Sonbahar |
| D) Sonbahar | Kış | İlkbahar | Yaz |

25. Aşağıda bir DNA modeli verilmiştir.



Yukarıda verilen DNA modelinde boş bırakılan I, II, III ve IV numaralı yerlere hangi kavramlar gelmelidir?

- | | I | II | III | IV |
|----|-------------|--------|--------|-------------|
| A) | Fosfat | Guanin | Adenin | Deoksiriboz |
| B) | Fosfat | Adenin | Guanin | Deoksiriboz |
| C) | Deoksiriboz | Guanin | Adenin | Fosfat |
| D) | Deoksiriboz | Adenin | Guanin | Fosfat |

1. Aşağıdaki ifadelerden hangisi 19. yüzyılda Osmanlı Devleti için geçerli değildir?

- A) Devlet içerisinde farklı milletler yaşamaktadır.
B) Balkanlarda ayaklanmalar çıkmaktadır.
C) Sınırları giderek daralmaktadır.
D) Yönetim demokrasiye dayanmaktadır.

2. I. M. Kemal 'in doğduğu yerdir.
II. M. Kemal'in Askeri idadide iken okuduğu şehirdir.
III. Osmanlının başkenti olan ve M. Kemal'in arkadaşları ile çeşitli toplantılar yaptığı şehirdir.
IV. Askerî ataşelik yaptığı şehirdir.

Bu özellikleri verilen şehirlerin eşleştirilmesi aşağıdaki seçeneklerin hangisinde doğru verilmiştir?

- | I | II | III | IV |
|-------------|----------|----------|----------|
| A) Sofya | Manastır | Selanik | İstanbul |
| B) Selanik | Manastır | Sofya | İstanbul |
| C) Manastır | Selanik | Sofya | İstanbul |
| D) Selanik | Manastır | İstanbul | Sofya |

3. Mustafa Kemal, Mondros imzalandıktan sonra Türk milletinin esareti kabul etmeyeceğine inanıyor, milletin kendi gücüyle düşmana karşı çıkabileceğini düşünüyordu. Yaptığı toplantılarda, Anadolu'ya geçerek millî birliği sağlamak, halkı işgaller karşısında uyarmak gibi kararlar aldı. Ayrıca ordunun terhisinin engellenmesi, silah ve cephanenin teslim edilmemesi gibi kararlar aldı.

Metinde verilen bilgilere bakarak Mustafa Kemal'in hangisini gerçekleştirmek istediği söylemez?

- A) Milli bilinci uyandırmayı
B) Topyekûn mücadeleyi başlatmayı
C) Kurtuluşu yerel boyutlu sağlamayı
D) Silahlı mücadeleyi başlatmayı

4. İtalya kendisine sömürge bulmak istiyordu. Mustafa Kemal buraya gizlice gönüllü subay olarak geldi. Mustafa Kemal burada halkı işgallere karşı örgütledi.

Verilen bilgiler aşağıdakilerden hangisiyle ilişkilidir?

- A) Selanik B) Trablusgarp
C) Sofya D) İstanbul

5. Savaşın en önemli nedenlerinden olan ve Fransız İhtilalı (1789) ile birlikte ortaya çıkan milliyetçilik akımı birçok ulus üzerinde etkili olmuştur. Milliyetçilik akımından etkilenen ulusların millî devlet kurma istekleri doğrultusunda bağımsızlık savaşları başlamıştır. Savaşın diğer bir nedeni ise sömürgecilik yarışıdır. Sanayi İnkılâbının getirdiği ham madde ve pazar bulma yarışı, sömürgeci devletlerarasında büyük bir rekabet başlatmıştır. Devletlerarasındaki mücadeleye, silahlanma yarışına ve bloklaşmaların ortaya çıkmasına neden olmuştur.

Bu bilgiye göre, I. Dünya Savaşı öncesinde devletlerarası bloklaşmanın ortaya çıkmasının nedeni aşağıdakilerden hangisi olamaz?

- A) Endüstri Devrimi sonucunda ham madde ihtiyacının artması
B) Osmanlı'da Meşrutiyetin ilan edilmesi
C) Fransız İhtilalı'nın yaydığı milliyetçilik akımı
D) Rusya'nın Panslavizm politikası
6. Aşağıdakilerden hangisi, Osmanlı Devleti'nin I.Dünya Savaşı'nda Almanya'nın yanında savaşa girmesinin nedenlerinden biri değildir?

- A) Almanya'nın savaşı kesinlikle kazanacağına inanması
B) Balkan Savaşları'nda kaybettiği toprakları geri alacağına inanması
C) Gelişmiş sanayisine yeni hammadde ve pazar arayışına girmesi
D) Kapitülasyonların kaldırılacağını ve borçlardan kurtulacağına inanması.

7. Paris Barış Konferansı'nda İzmir'in Yunanlılara verilmesini öneren İngiltere'nin amacı nedir?

- A) ABD'nin sempatisini kazanmak
B) İzmir'in İtalya gibi güçlü bir devletin eline geçmesini engellemek
C) Fransa'yı konferansta yalnız bırakmak
D) İtalya ile Fransa'yı karşı karşıya getirmek

8. 1.Birinci Dünya Savaşı'nın sonunda:

- I. Sınırlar yeniden çizilmiştir.
II. Milletler Cemiyeti kurulmuştur.
III. İmparatorluklar yıkılmış yerine ulus devletler kurulmuştur.
IV. Ülkeler ve şehirler harap olmuştur.

Birinci Dünya Savaşı'nın yukarıdaki sonuçlarından hangileri savaş sonunda toprak kayıplarının yaşandığına kanıt gösterilebilir?

- A) I ve II. B) I ve III.
C) I, II ve IV. D) II, III ve IV.

9. Mustafa Kemal Paşa temsil heyeti üyeleri, Sivas'tan Ankara'ya 6 teneke ödünç benzin ve ban kadan alınan 1000 lira borç parayla gelmişlerdir. Tekerleklerine bez doldurarak şişirilen üstü açık beyaz otomobil ile geçtikleri her yerde olduğu gibi Ankara'da da sevgi gösterileriyle karşılanmışlardır. Tüm bu imkânsızlıklara rağmen Mustafa Kemal Paşa bağımsızlık yolundan dönmemiştir. Mustafa Kemal askerlik mesleğini çok sevmesine rağmen Erzurum kongresi öncesi askerlikten istifa etmiştir.

Yukarıdaki maddelere göre Atatürk hangi kişilik özelliğe sahiptir?

- A) Teşkilatçı – Ümitsizliğe yer vermemesi
B) Kararlı – Fedakâr
C) İleri Görüşlü – Fedakâr
D) Planlı – Fedakâr

10. Mustafa Kemal, "Minnet borcum vardır, bana yeni bir ufuk açtı." dediği Tarih öğretmeni Yüzbaşı Mehmet Tevfik Bey'i Manastır Askerî İdadisinde okurken tanıdı. Bu dönemde Türk kültür ve tarihi ile ilgili eserler okudu.

Buna göre Manastır şehri, Mustafa Kemal'in fikir hayatında aşağıdaki hangi gelişmeye neden olmuştur?

- A) Şiire olan merakı artmıştır.
B) Dünyayı tanıma imkânına kavuşmuştur.
C) Tarih bilinci gelişmiştir.
D) Askerî dehasını geliştirmiştir.

11. "Kuva-yı Milliye birlikleri yöresel kuvvetler olduğu için sadece kendi bölgelerinde etkili oluyorlar." diyen bir kişi kuvvetlerin hangi yönünü eleştirmiştir?

- A) Ülke genelini savunmayışlarını
B) Gönüllü halk hareketi oluşlarını
C) Emir komuta zincirine göre hareket etmeyişlerini
D) Askerî disiplinden yoksun oluşlarını

12. İtilaf Devletleri'nin, Çanakkale Cephesi'ni açmaktaki amaçlarından biri de Rusya'ya yardım etmektir.

Aşağıdakilerden hangisi, İtilaf Devletleri'nin bu amacına ulaşamadığının kanıtı olabilir?

- A) ABD'nin savaşa girmesi
B) Çanakkale Zaferi'nin kazanılması
C) Mondros Ateşkes Anlaşması'nın imzalanması
D) İttifak Devletleri'nin I. Dünya Savaşı'nı kaybetmesi

13. Millî Mücadele sırasında BMM'ye karşı ayaklananları yargılamak amacıyla üyeleri Büyük Millet Meclisindeki milletvekilleri arasından seçilen İstiklal Mahkemeleri kurulmuştur.

Bu bilgiye göre BMM;

- I. Yasama
II. Yürütme
III. Yargı

yetkilerinden hangisini veya hangilerini kullanmış olmaktadır?

- A) Yalnız I. B) Yalnız II.
C) Yalnız III. D) II ve III.

**DİN KÜLTÜRÜ VE AHLAK BİLGİSİ DERSİNİ
OKUYANLAR AŞAĞIDAKİ SORULARI
CEVAPLAYACAKTIR.**

14. "Zenginlerin mallarında, muhtaç ve yoksullar için bir hak vardır." (Zariyat,19)

Ayetteki mesaj aşağıdakilerden hangisidir?

- A) Yoksul olmak dinimizin hoş gördüğü bir durumdur.
B) Zengin olanlar muhtaç olanlara yardım etmelidir.
C) Yoksulluk tembel insanların halidir.
D) Her Müslüman zengin olmalıdır.

15. • Zekât verebilmek için dini açıdan gerekli zenginlik ölçüsüdür.
• Zenginlerin yılda bir kez mallarının belli miktarını vererek yaptıkları ibadettir.
• Kişinin kendi isteğiyle ve Allah rızası için yaptığı, miktarı belli olmayan her türlü yardım.

Bu cümlelerde aşağıdakilerden hangisinin tanımına yer verilmemiştir?

- A) Fitre B) Sadaka
C) Nisap D) Zekât

16. "İnsan, sayesinde düşünür, araştırma yapar, mutlu olmak ve hayatı kolaylaştırmak için çalışır, üretimde bulunur. Sanayi ve teknoloji alanlarında yeni icatlar ortaya koyar."

Yukarıdaki boşluğa hangisi getirilmelidir?

- A) İrade B) Beyin
C) Akıl D) Cesaret

17. Osmanlı ve Selçuklu Dönemi'nde şehirlerin belirli noktalarına konan "sadaka taşları", İslam dininin insanlar arasındaki gelir eşitsizliğini gidermek amacıyla emrettiği yardımlaşmanın büyük bir incelikle yerine getirilmesini sağlıyordu. Cami avlularının en kuytu köşesine konan silindirik şeklindeki bu taşın üst kısmında küçük bir oyuk bulunurdu. İmkânı olan insanlar, bu oyuğa bıraktıkları sadakalarla yoksullara, onları rencide etmeden el uzatıyordu.

Bu metinde sözü edilen gelenek aşağıdaki hadislerden hangisinin mesajıyla örtüşmektedir?

- A) Sadaka, malı bereketlendirir.
B) Sadaka, suyun ateşi söndürdüğü gibi hataları yok eder.
C) Rızkının bol olmasını isteyen sadaka versin.
D) Sağ elin verdiğini sol el görmesin.

18. I. Sığır ve Manda 1/40
II. Altın 1/40
III. Toprak ürünleri 1/10
IV. Para 1/40
V. Ticaret Malları 1/30
VI. Madenler 1/5
VII. 5 deve için bir koyun veya keçi

Zekat verilecek mal ve oranları ile ilgili yukarıdakilerden hangileri yanlış verilmiştir?

- A) I ve V. B) III ve V.
C) I ve VI. D) V ve VI.

19. Zekât ibadeti sayesinde toplumdaki ekonomik adaletsizlikler ortadan kalkar ve zengin ile fakir arasındaki uçurum aza indirgenmiş olur. Zekât zengin ile fakir arasında bir köprü, bir bağ işlevi görür.

Bu paragrafta asıl anlatılmak istenen aşağıdakilerden hangisidir?

- A) Zekât mali bir ibadettir.
B) Zekâtı her zengin vermelidir.
C) Zekâtı her Müslüman vermelidir.
D) Zekât bir toplumun denge mekanizmasıdır.

20. ♣ Allah'ın (c.c.) bize verdiği nimetlere karşılık bir şükür ifadesidir.
♣ Fakirlik ve sosyal adaletsizliğin çözüm yollarından biridir.
♣ Zenginlerle fakirler arasındaki kıskançlık, kin ve düşmanlık duygularını giderir.

Yukarıda bahsedilen ibadet hangisidir?

- A) Hac B) Zekât
C) Oruç D) Namaz

21. “Bunlara kendilerinden öncekilerin, Nûh, Âd ve Semûd toplumlarının, İbrahim’in kavminin, Medyen halkının ve yıkılıp giden beldeler ahalisinin haberleri gelmemiş miydi? Onlara peygamberleri apaçık delillerle geldiler. Demek ki Allah onlara zulmetmiş değildi, asıl onlar kendilerine zulmetmişlerdi.”
(Tevbe suresi, 70. ayet)

Bu ayet aşağıdakilerden hangisi için örnek oluşturur?

- A) Toplumsal yasalar B) Emek ve rızık
C) Biyolojik yasalar D) Sabır ve tevekkül

22. Bilimsel veriler gösteriyor ki atmosfer tabakası olmasaydı, atmosferde yanarak parçalanan meteorlar, büyük kütleler hâlinde dünyamıza düşer ve bize zarar verebilirdi.

Yukarıdaki örnekte Allah’ın evrene koyduğu hangi yasalardan söz ediliyor olabilir?

- A) Toplumsal yasalar B) Biyolojik yasalar
C) Fiziksel yasalar D) Hukuksal yasalar

23. **Kadere iman konusunda hangisi yanlıştır?**

- A) Hastalandığımızda şifayı verecek olan Allah’tır ama iyileşmek için doktora gitmeyi emretmiştir. Doktor şifayı veren değil, sadece iyileşmeye vesiledir.
B) Herhangi bir şeye sahip olmak istediğimizde bize düşen çaba gösterip sebeplere yapışmak, gerisini Allah’a havale etmek gerekir.
C) Biz çalışsak da çalışmasak da kaderimizde varsa olur. Allah ister verir, isterse vermez. Çalışmak gereksizdir.
D) Gelecekte neler olacağını yalnızca Allah bildiğinden falcılara medyumlara gitmek akılsızca bir iştir.

24. “Servet, sırf zenginleriniz arasında dönüp dolaşan bir güç ve iktidar aracına dönüşmesin.”
Haşr Süresi 7. Ayet

Yukarıdaki ayette aşağıdakilerden hangisinin önemine vurgu yapılmıştır?

- A) Adalet ve bilgelik B) Cesaret ve kararlılık
C) Doğruluk ve güven D) Paylaşma ve yardımlaşma

25. **Aşağıdakilerden hangisi el-Ayete’l-Kürsî’de söz edilen konulardan biri değildir?**

- A) Allah’ın bir ve tek olması B) Abdestin farzları
C) Allah’ın sınırsız gücü D) Allah’ın sınırsız bilgisi